

# VERSLUMO TENDENCIJOS LIETUVOJE 2023 M.

Parengta 2024 m. gruodžio mėnesį



# Santrauka

- Šios apžvalgos tikslas – apžvelgti pagrindinius statistinius rodiklius, kurie atspindi verslo situaciją Lietuvoje. Apžvalgoje pateikiami 2023 m. rodikliai, tačiau tais atvejais, kai yra naujesnės informacijos, įtraukiami ir naujausi esantys duomenys. Todėl apžvalgos laikotarpis atskirų duomenų atveju siekia 2024 m. III ketv.
- 2023 m. labiausiai verslo įmonių veiklą ribojo nepakankama paklausa ir darbuotojų trūkumas, taip pat išlieka aukštas įmonių, susiduriančių su finansiniais sunkumais, skaičius. Užsienio paklausos ir gyventojų vartojimo mažėjimas, aukštos palūkanų normos ir netikrumas dėl paaštrėjusių karinių konfliktų 2024 m. sausio-lapkričio mėn. didino nepakankamos paklausos ir finansinių sunkumų veiksmų reikšmingumą.
- Naujo verslo steigimasis išlieka aktyvus. 2023 m. įregistruota 8,3% daugiau juridinių asmenų palyginus su 2022 m. Per pirmus tris 2024 m. ketvirčius įregistruota 2,2% daugiau naujų juridinių asmenų, lyginant su tuo pačiu laikotarpiu prieš metus.
- Nuslūgus energetikos kainų krizei, nuslopus infliacijai ir pradėjus mažėti palūkanų normoms pastebimas augantis verslo skolinimasis. Per pirmus tris 2024 m. ketvirčius sparčiau nei per tą patį laikotarpį prieš metus augo visų verslo sektorių paskolų portfeliai.
- Pastebimas verslo smulkėjimas. Mikro įmonių dalis (0-4 darbuotojai) auga sparčiausiai ir jų dalis per 10 metų padidėjo 18 proc. punktų. Prie to prisideda ir mažųjų bendrijų, kaip verslo formos, populiarėjimas.



# Turiny

- Lietuvos ekonomikos raida ir tarptautinė aplinka
- Lietuvos verslo struktūra – statistiniai rodikliai
- Naujo verslo kūrimo tendencijos
  - Juridiniai asmenys
  - Savarankiškai dirbantys asmenys
- Verslo finansavimas
- Verslo plėtrą ribojantys veiksniai ir rizikos

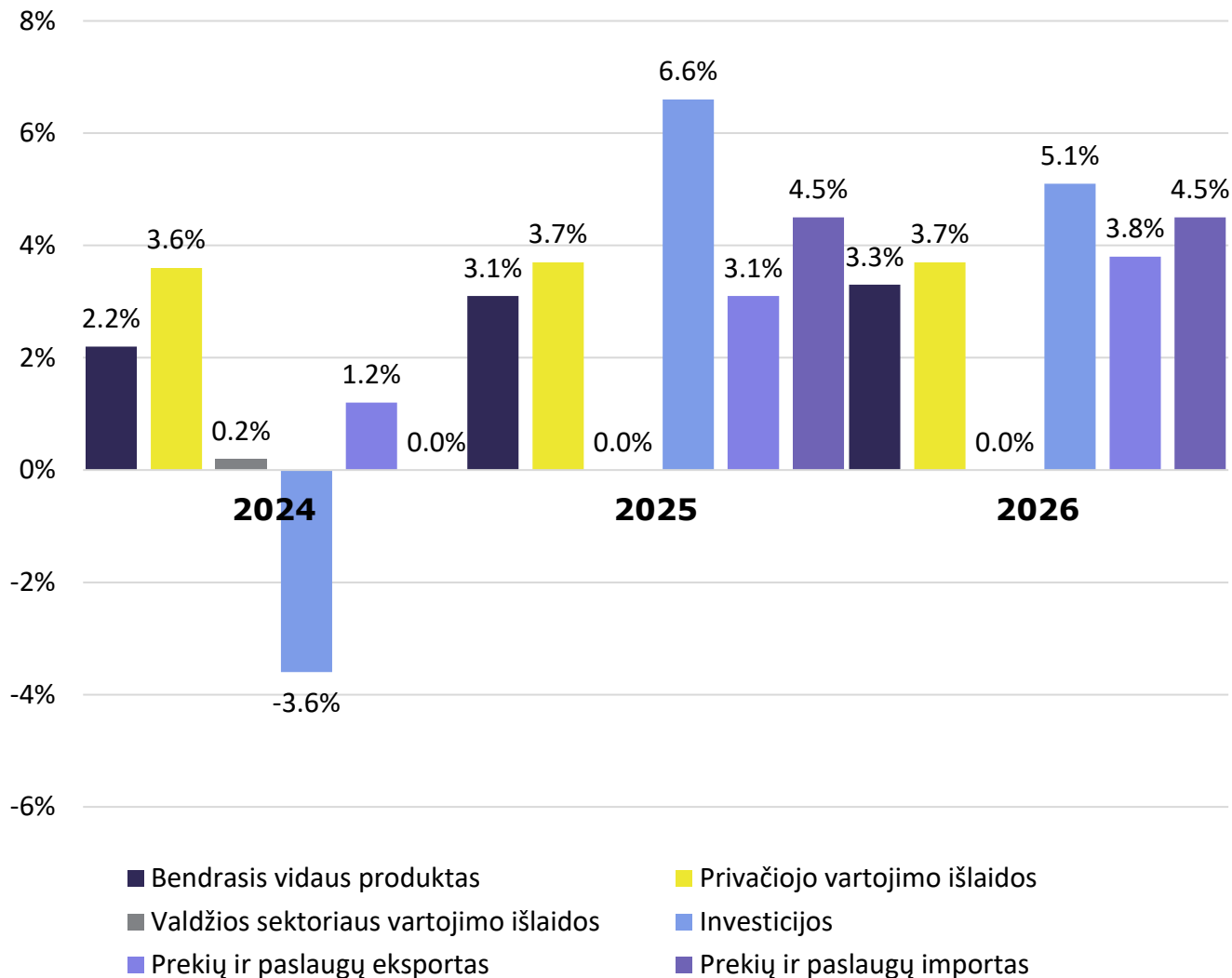


# Lietuvos ekonomikos raida ir tarptautinė aplinka





## BVP ir sudedamųjų dalių pokytis per metus (išlaidų metodu), 2024 m. rugsėjo mėn. prognozė



**Sumenkusios  
investicijos ir  
lėtėjančios  
eksporto rinkos  
riboja Lietuvos  
ekonominio  
augimo  
potencialą,  
tačiau prognozės  
išlieka pozityvios**

Šaltinis: Lietuvos banko prognozės

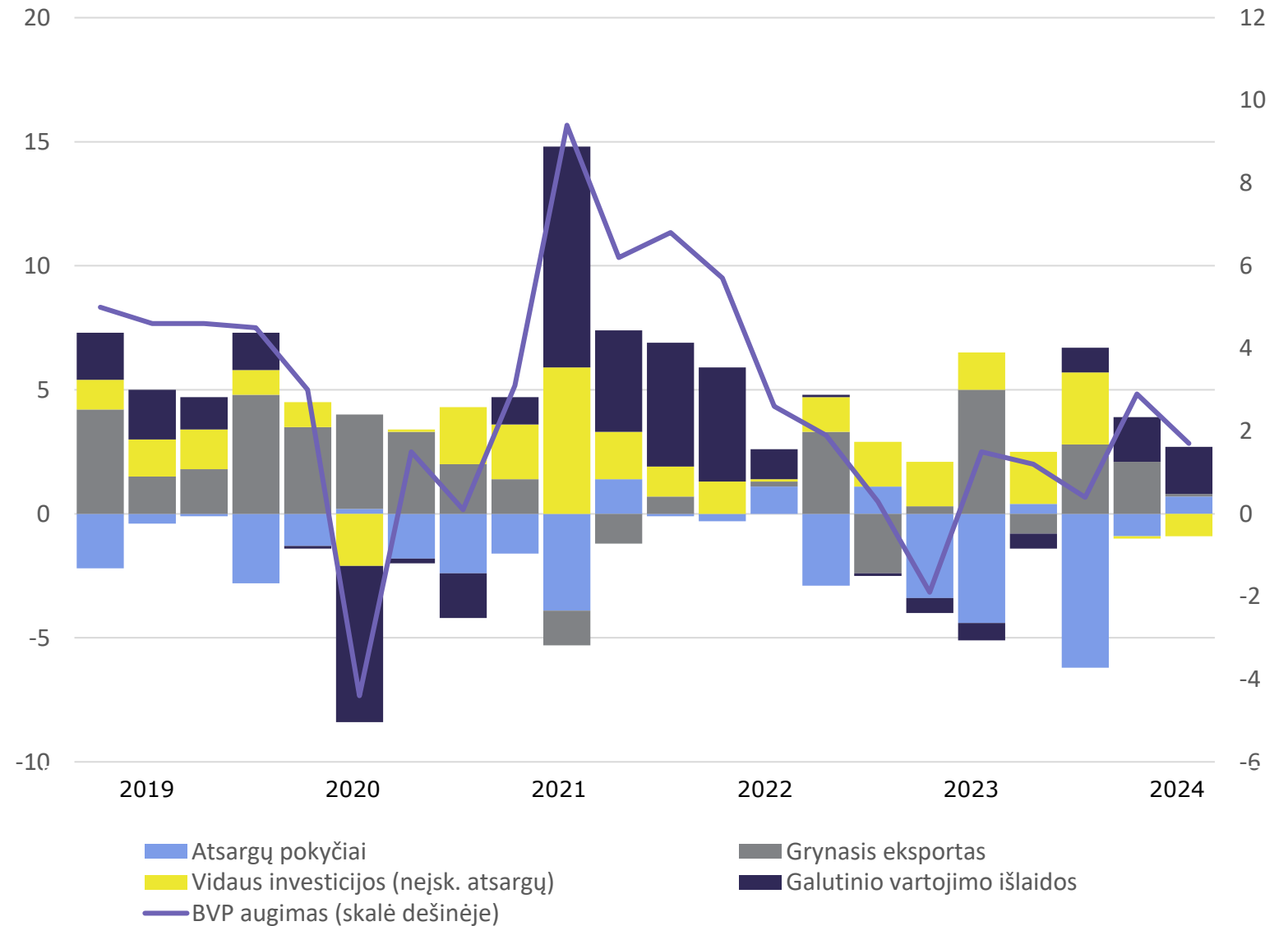


# Ekonominis aktyvumas atsigauna nepaisant tebesitęsiančios geopolitinės įtampos

## Realiojo BVP kaita 2019 – 2024 II ketv. (išlaidų metodu)

Įtaka BVP augimui proc. punktais

Proc.



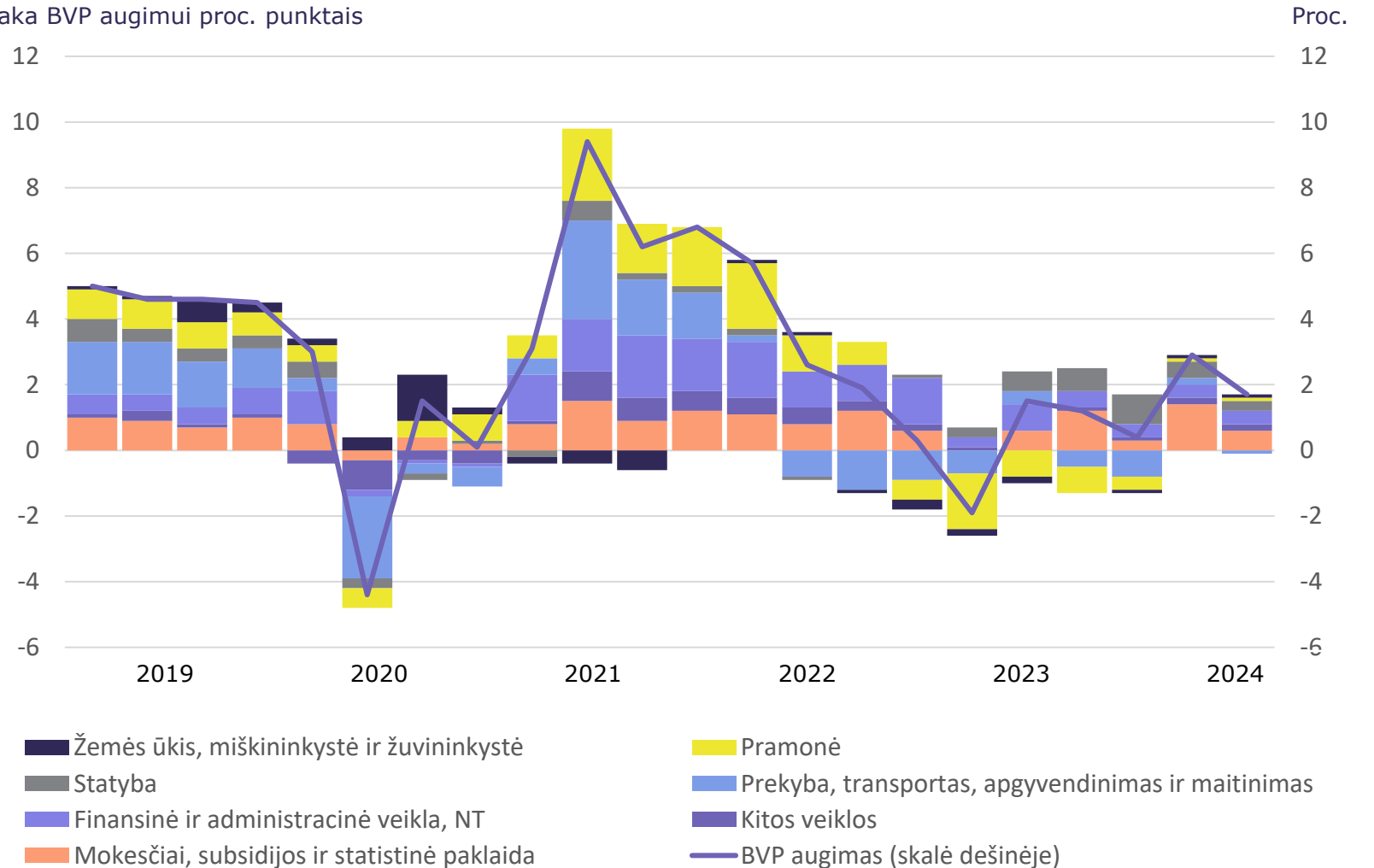
Šaltinis: Valstybės duomenų agentūra, Lietuvos bankas



**2024 m.  
pramonė  
pamažu  
atsigauna,  
jos įtaka  
BVP  
augimui  
tapo  
teigiama**

## Realios bendrosios pridėtinės vertės kaita 2019 – 2024 II ketv. (gamybos metodu)

Įtaka BVP augimui proc. punktais



Šaltinis: Valstybės duomenų agentūra, Lietuvos bankas



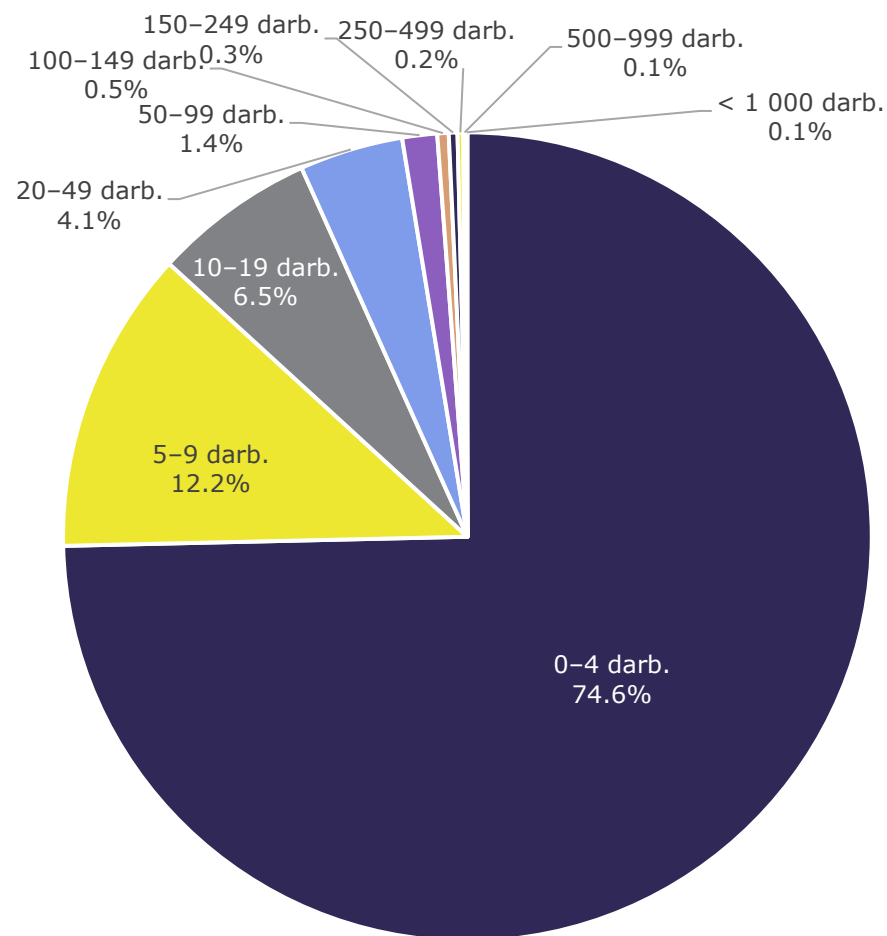
# Verslo struktūra – statistiniai rodikliai



# 2024 m. pradžioje Lietuvoje veikė 120 tūkst. įmonių – net 20% daugiau nei prieš metus

- Per 2023 m. veikiančių įmonių skaičius **paaugo 19,8%** (arba 19,9 tūkst. įmonių) – daugiausiai ir sparčiausiai per 2017-2024 m. laikotarpį.
- Dauguma veikiančių įmonių (86,8%) buvo **labai mažos**, turinčios 0-4 darbuotojus ar 5-9 darbuotojus.
- Labiausiai **augo smulkesnių įmonių**, turinčių 0-4 darbuotojus, **skaičius** (išaugo 19,6 tūkst. arba 27,8%).
- 2024 m. pradžioje Lietuvoje veikė **468** stambios (daugiau nei 250 darbuotojų turinčių) įmonių. Jų dalis bendroje struktūroje per ketverius metus išliko beveik nepakitusi ir nesiekė nė pusės procento.

Veikiančių įmonių struktūra 2024 m. pradžioje pagal įmonės dydį





# 2022 m. sparčiausiai augo smulkiausių įmonių skaičius

## Veikiančių įmonių struktūra 2023 m. pradžioje ir metinis pokytis

Pagal dydį	Iš viso	0–4 darb.	5–9 darb.	10–19 darb.	20–49 darb.	50–99 darb.	100– 149 darb.	150– 249 darb.	250– 499 darb.	500– 999 darb.	1 000 ir daugiau darb.
Skaičius, vnt.	<b>120 412</b>	89 875	14 640	7 800	4 985	1 678	547	419	268	135	65
Dalis (nuo visų ūkio subjektų skaičiaus, %)		74.6	12.2	6.5	4.1	1.4	0.5	0.3	0.2	0.1	0.1
Pokytis per metus, %	<b>19.8</b>	27.8	-0.3	1.3	2.9	5.7	5.6	7.2	0.4	19.5	3.2
Pokytis per metus, vnt.	<b>19 924</b>	19 564	-48	97	139	90	29	28	1	22	2

Šaltinis: Valstybės duomenų agentūra ir Inovacijų agentūros skaičiavimai.



# Verslo įmonės Lietuvoje smulkėja

- Per 2023 m. **labai mažų įmonių** (turinčių 0-4 darbuotojus) **dalis ekonomikoje padidėjo** 4,7 proc. punktu.
- Ilguoju laikotarpiu nuo – 2014 m. iki 2024 m. pradžios - **padidėjo** net 18,0 proc. punkto.
- Labai smulkios (turinčios 0-9 darbuotojus) įmonės produktyvumu (vienam darbuotojui tenkančia sukurta pridėtine verte) pastebimai atsilieka nuo stambesnių – atotrūkis ypač didelis gamybiniuose sektoriuose (pvz. medienos, popieriaus, metalų apdirbimo, maisto produktų, gumos ir plastiko produktų ir baldų gamybos sektoriuose labai smulkios įmonės savo produktyvumu siekia vos 20-30% stambių įmonių darbo našumo lygio). Aptarnavimo ir administravimo veiklose pastebimas mažiausias produktyvumo atotrūkis.
- Įmonių smulkėjimas didina lėčiau augančio ar **mažėjančio ekonominio efektyvumo riziką**.

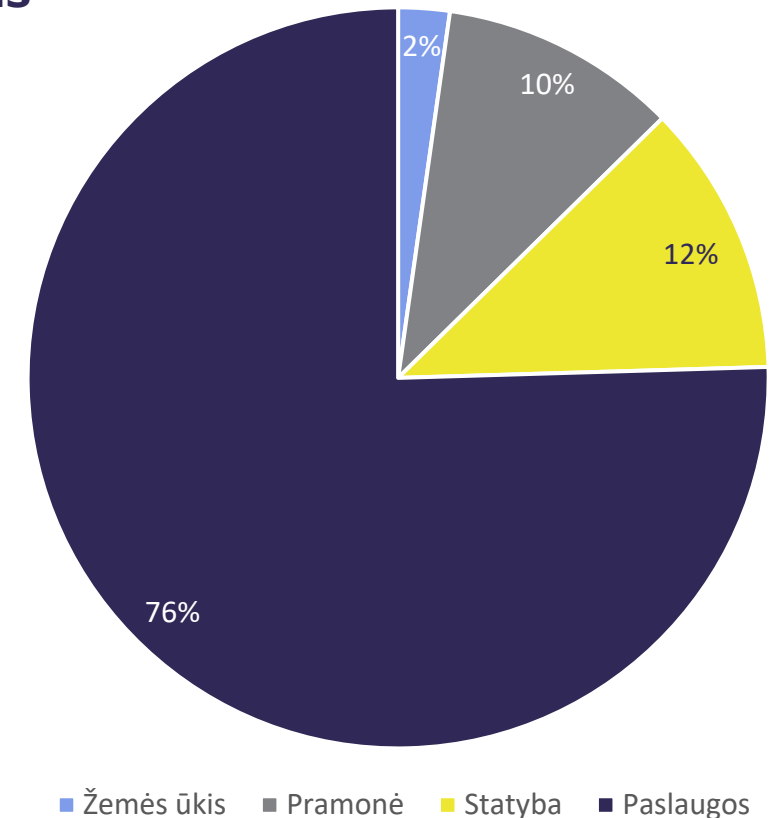


# 3/4 Lietuvos įmonių veikia paslaugų sektoriuje

Trumpuoju ir vidutiniu laikotarpiu Lietuvos ekonomikoje didėja statybos, didmeninės ir mažmeninės prekybos bei kitas paslaugas teikiančių įmonių skaičius

- 2023 m. labiausiai **didėjo** įmonių dalis **profesinėje, mokslinėje ir techninėje veikloje** (0,9 proc. punkto), **mažėjo** – **prekyboje** (1,1 proc. punkto).
- Ilguoju laikotarpiu (2014 m. iki 2024 m. pradžios) – matome tas pačias tendencijas: **prekybos** sektoriuje veikiančių įmonių dalis **sumažėjo** net 6,9 proc. punktais, o labiausiai **didėjo statybos** veiklą plėtojančių įmonių dalis (2,8 proc. punkto), **profesine, moksline ir technine veikla** užsiimančių įmonių dalis (2,8 proc. punkto), **informacijos ir ryšių** sektoriuje veikiančių įmonių dalis (1,5 proc. punkto).

Veikiančių įmonių struktūra 2024 m. pradžioje pagal ekonominės veiklos rūšis





# Veikiančių įmonių struktūra 2024 m. pradžioje pagal ekonominės veiklos rūšis ir įmonės dydį

Iš viso pagal darbuotojų skaičių

1 000 ir daugiau darbuotojų

500–999 darbuotojai

250–499 darbuotojai

150–249 darbuotojai

100–149 darbuotojai

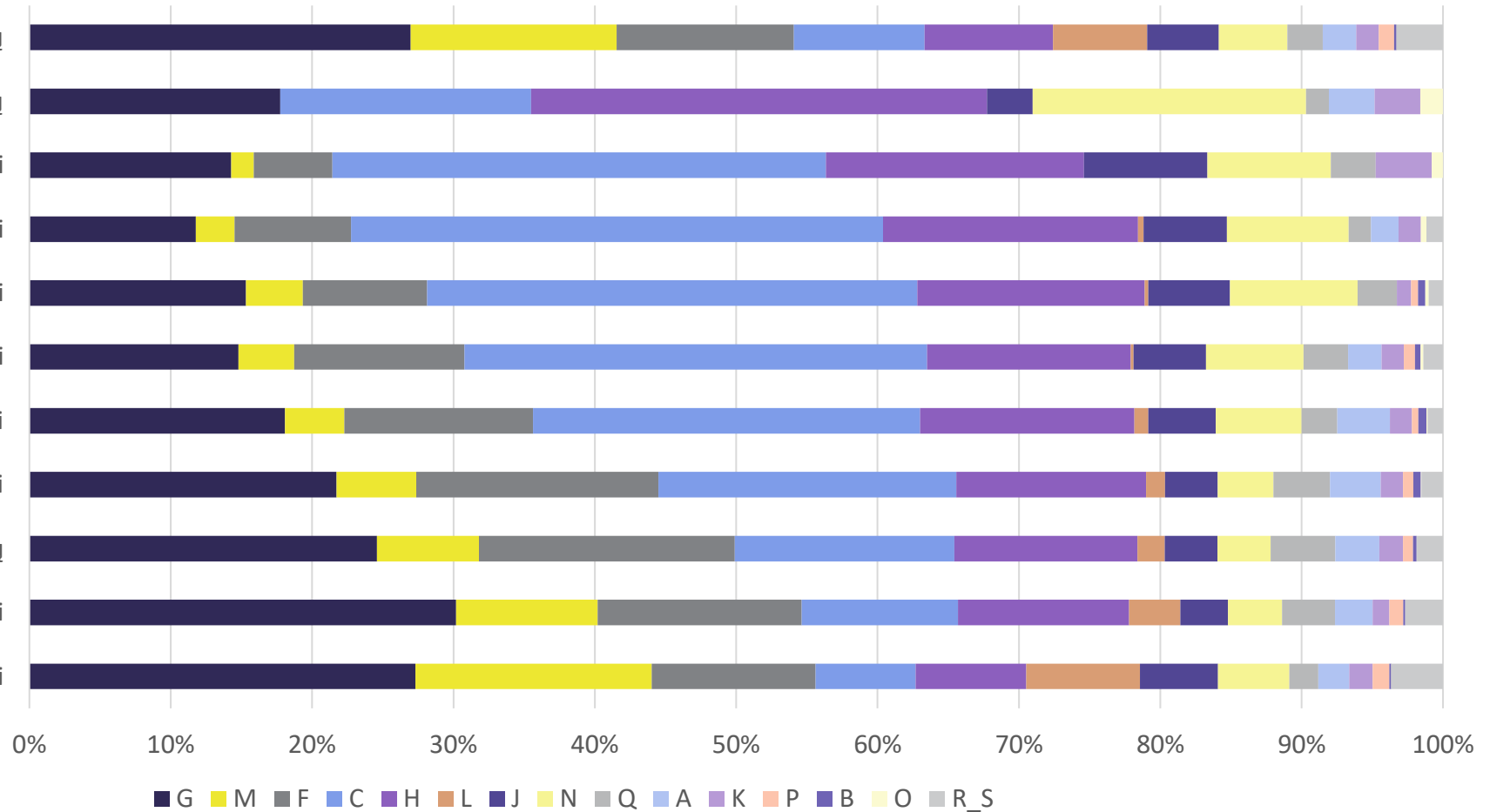
50–99 darbuotojai

20–49 darbuotojai

10–19 darbuotojų

5–9 darbuotojai

0–4 darbuotojai



G - Didmeninė ir mažmeninė prekyba; M - Profesinė, mokslinė ir techninė veikla; F - Statyba; C - Apdirbamoji gamyba; H - Transportas; L - Nekilnojamojo turto operacijos; J - Informacija ir ryšiai; N - Administracinė ir aptarnavimo veikla; I - Apgyvandinimo ir maitinimo paslaugų veikla; R\_S - Meninė, pramoginė ir poilsio organizavimo veikla, kompiuterių ir asmeninių bei namų ūkio reikmenų taisymas, kita aptarnavimo veikla; Q - Žmonių sveikatos priežiūra ir socialinis darbas; A - Žemės ūkis, miškininkystė ir žuvininkystė; K - Finansinė ir draudimo veikla; D\_E - Elektros, dujų, vandens tiekimas ir atliekų tvarkymas; P - Švietimas; B - Kasyba ir karjerų eksploatavimas; O - Viešasis valdymas ir gynyba.

Šaltinis: Valstybės duomenų agentūra ir Inovacijų agentūros skaičiavimai.



# 2023 m. labiausiai ir sparčiausiai augo profesinę, mokslinę ir techninę veiklą plėtojančių įmonių skaičius

## Veikiančių įmonių struktūra 2024 m. pradžioje ir metinis pokytis

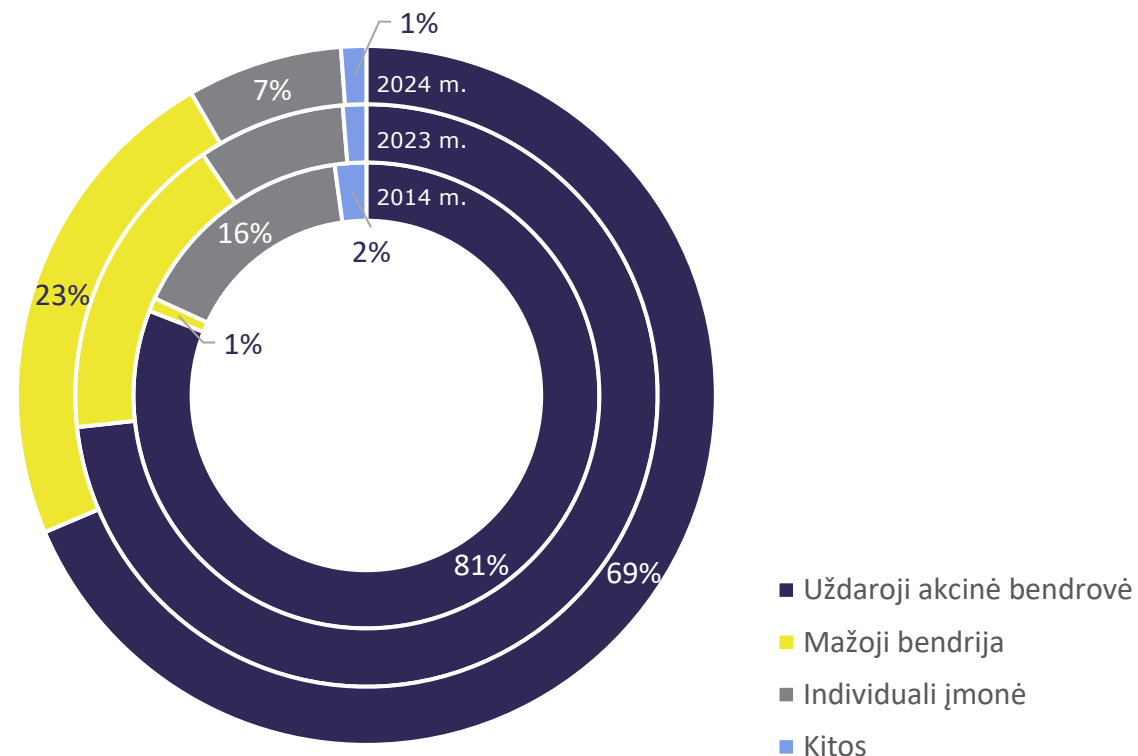
Pagal ūkio sektorius	Iš viso	Žemės ūkis (A)	Pramonė (B-E)	Statyba (F)	Didmeninė ir mažmeninė prekyba (G)	Transportas ir saugojimas (H)	Apyvaidinimo ir maitinimo paslaugų veikla (I)	Nekilnojamojo turto operacijos (L)	Profesinė, mokslinė ir techninė veikla (M)	Administracinė ir aptarnavimo veikla (N)	Kitos paslaugos
Įmonių skaičius, vnt.	120 412	2 700	12 521	14 315	30 775	10 360	4 547	7 620	16 604	5 521	15 449
Dalis (nuo visų ūkio subjektų skaičiaus, %)	100.0	2.2	10.4	11.9	25.6	8.6	3.8	6.3	13.8	4.6	12.8
Pokytis per metus, vnt.	19 924	377	1 822	2 486	4 014	1 242	486	1 355	3 613	1 193	3 336
Pokytis per metus, %	19.9	16.2	17.0	21.0	15.0	13.6	12.0	21.6	27.8	27.6	27.5

Šaltinis: Valstybės duomenų agentūra ir Inovacijų agentūros skaičiavimai.

# Ilguoju laikotarpiu labai sparčiai augo mažųjų bendrijų dalis ekonomikoje

- 2023 m. **mažųjų bendrijų** skaičius **išaugo** daugiau kaip 10 tūkst. arba **60,1%**. **Individualių įmonių** skaičius per metus šiek tiek **išaugo** (425 vnt. arba 5,2%), tačiau jų dalis ekonomikoje toliau mažėjo.
- Ilguoju laikotarpiu (2014-2024 pradž.) **mažųjų bendrijų** skaičius ekonomikoje **augo sparčiausiai** (vidutiniškai po 52,1% per metus), o **individualių įmonių – mažėjo** (-2,5%).
- Nuosaikiau augant **uždaryjū akcinių bendrovių** (vidutiniškai po 4,6% per metus) ir sparčiau **mažųjų bendrijų skaičiui** (52,1%), pastarųjų įmonių dalis struktūroje **padidėjo 22,1 proc. punktais** lyginant su 2014 m.

## Veikiančių įmonių struktūra 2014, 2023 ir 2024 metų pradžioje pagal teisinį statusą



Pastaba: kiekvienas ratas rodo metų pradžioje veikusią įmonių struktūrą pagal teisinį statusą. Žiūrint nuo centro – 2014, 2023 ir 2024 metai.

Šaltinis: Valstybės duomenų agentūra ir Inovacijų agentūros skaičiavimai.



# Mažosios bendrijos išlieka sparčiausiai augančia teisinės veiklos forma

## Veikiančių įmonių struktūra 2024 m. pradžioje ir metinis pokytis

Pagal teisinę formą	Iš viso	Uždaroji akcinė bendrovė	Mažoji bendrija	Individuali įmonė	Kitos
Skaičius, vnt.	<b>120 412</b>	82 604	27 746	8 659	1 403
Dalis (nuo visų ūkio subjektų skaičiaus, %)	<b>100.0%</b>	68.6%	23.0%	7.2%	1.2%
Pokytis per metus, vnt.	<b>19 924</b>	8 986	10 415	425	98
Pokytis per metus, %	<b>19.8%</b>	12.2%	60.1%	5.2%	7.5%

Šaltinis: Valstybės duomenų agentūra ir Inovacijų agentūros skaičiavimai.



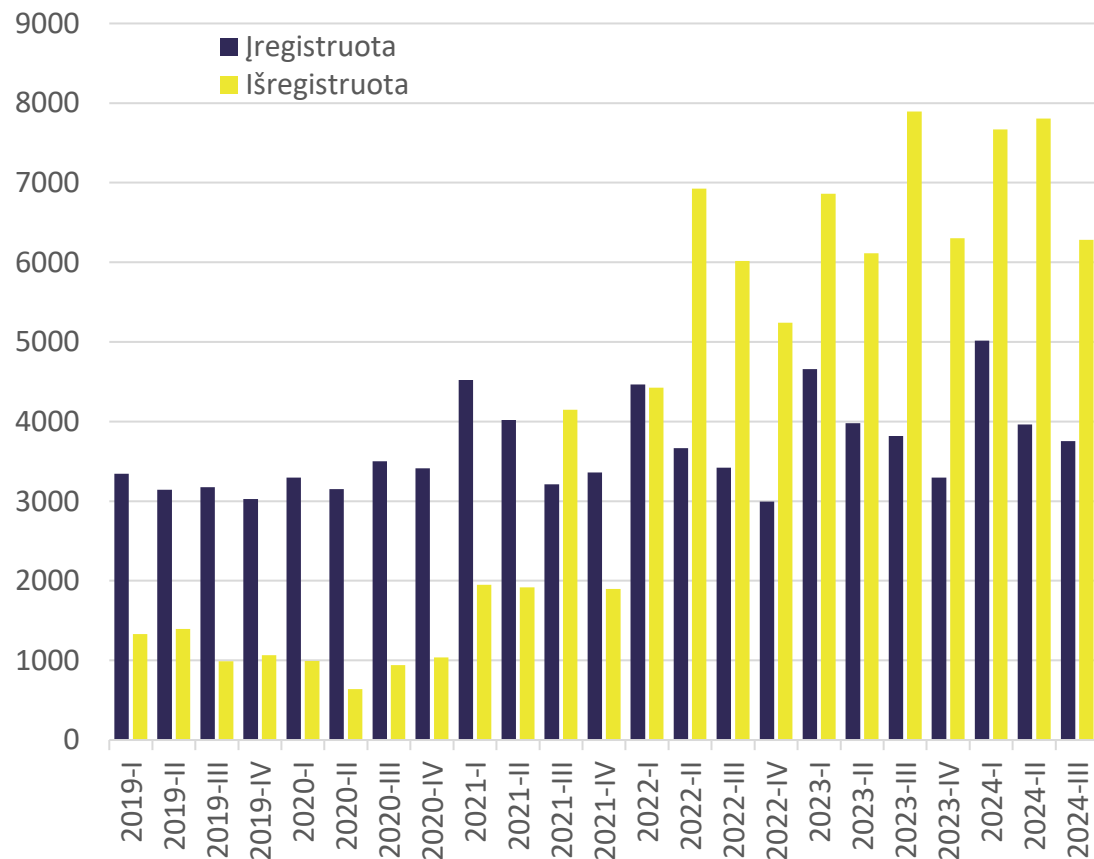
# Naujo verslo kūrimo tendencijos. Juridiniai asmenys



# 2023 m. fiksuotas itin spartus naujų juridinių asmenų registravimas, 2024 m. - nuosaikesnis

## Juridinių asmenų skaičiaus kaita 2019 – 2024 m. III ketv.

Vnt.



- 2024 m. pradžioje Lietuvoje iš viso buvo **238,9 tūkst. juridinių asmenų**, 11,4 tūkst. (arba 4,6%) mažiau palyginti su 2023 m. pradžia.
- 2023 m. buvo **įregistruota 15,7 tūkst. naujų juridinių asmenų** – 1,2 tūkst. (arba 8,3%) **daugiau** nei 2022 m. Per 2023 m. buvo **išregistruotas** rekordinis **27,2 tūkst. juridinių asmenų** skaičius, 4,6 tūkst. (arba 20,2%) daugiau nei 2022 m.\*
- 2024 m. (I-III ketv.) **įregistruota 2,2% daugiau** naujų juridinių asmenų palyginti su atitinkamu 2023 m. periodu. 2024 m. (I-III ketv.) **išregistruotų** juridinių asmenų skaičius **paaugo 4,3%**.

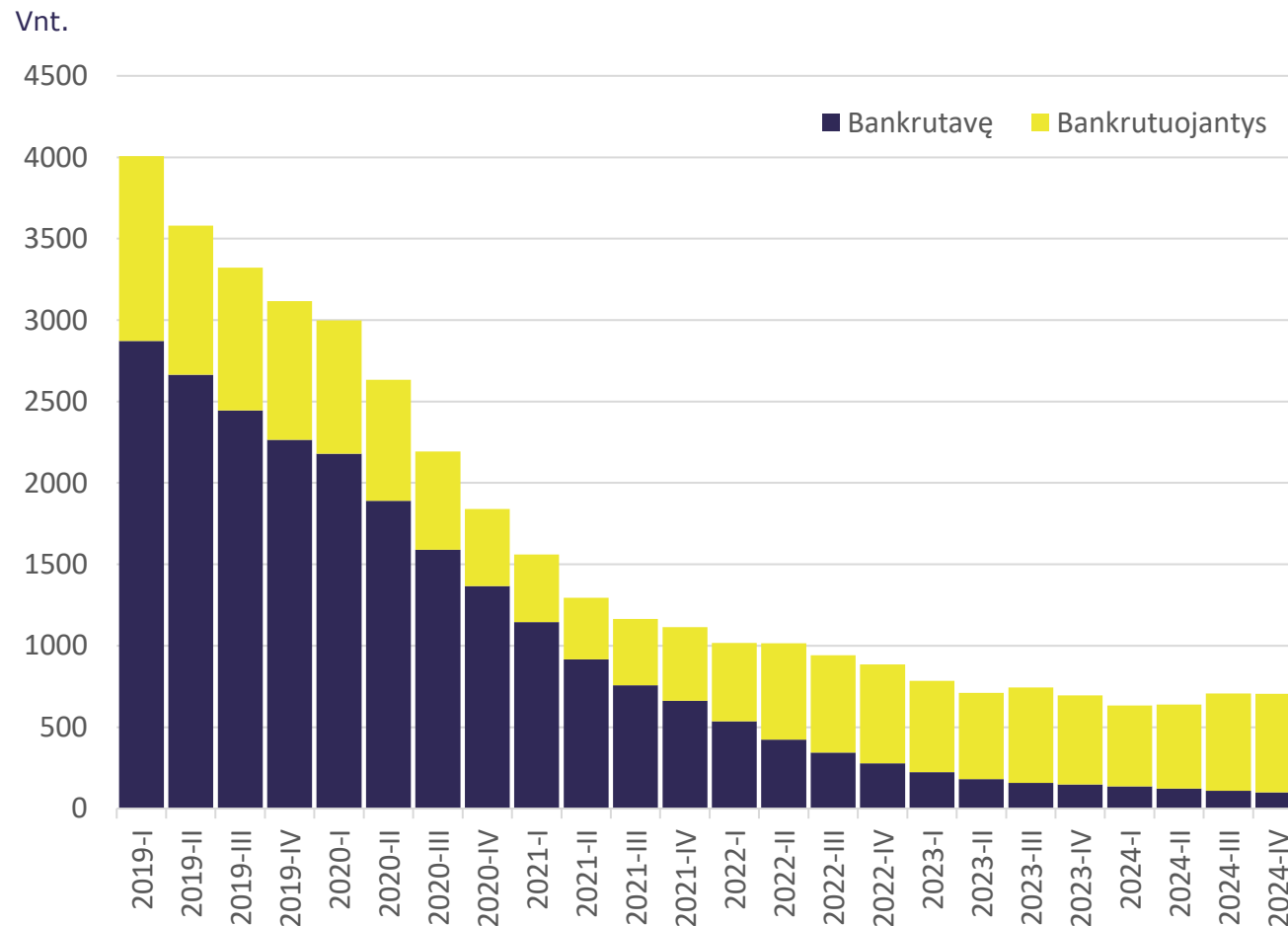
Šaltinis: VĮ Registrų centras ir Inovacijų agentūros skaičiavimai.

\* Tai sietina su VĮ Registrų centro vykdomais registro duomenų tvarkymo darbais, kurių metu iki 2025 m. numatoma išregistruoti iš viso 85 tūkst. veiklos nevykdančių ir privalomų duomenų bei dokumentų neteikiančių juridinių asmenų

# ≡ Juridinių asmenų bankrotų skaičius nuosekliai mažėja

- 2023 m. **bankrutavusių ir bankrutuojančių** juridinių asmenų skaičius siekė 2,9 tūkst. - tai 926 vnt. (arba **24,0%**) **mažiau** nei 2022 m.
- Išankstiniais 2024 m duomenimis **bankrutavusių ir bankrutuojančių** juridinių asmenų skaičius siekė 2,7 tūkst.- tai 250 vnt. (arba **8,4%**) **mažiau**, palyginti su 2023 m.

Juridinių asmenų bankrotai 2019 – 2024 m. IV ketv.





Naujo verslo kūrimo  
tendencijos. Savarankiškai  
dirbantys asmenys



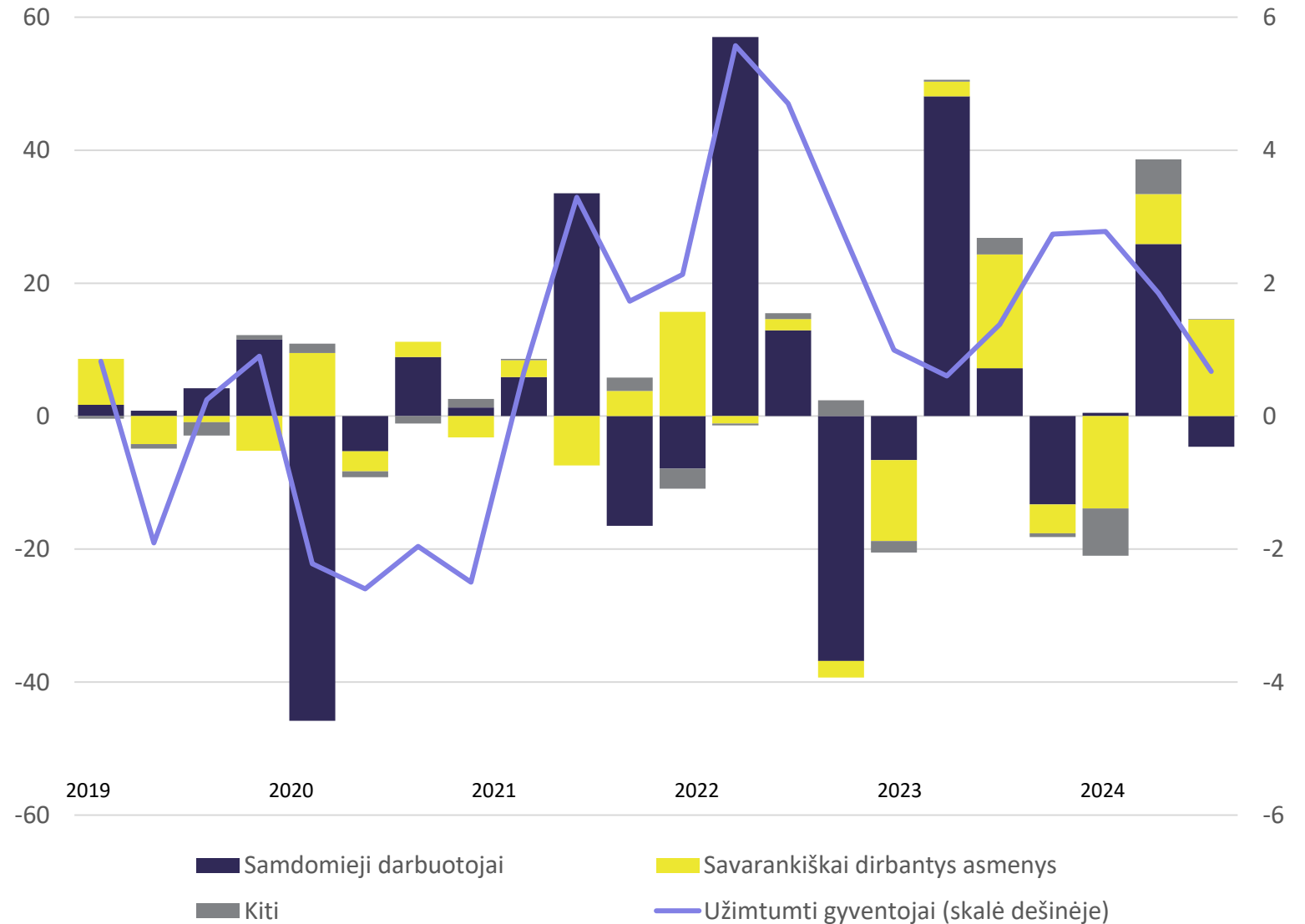


# Dirbančių gyventojų skaičius toliau nuosaikiai auga

## Užimtumo kaita 2019 – 2024 III ketv. (pagal užimtumo statusą)

Pokytis | tūkst. per ketvirtį

Proc. per metus



Šaltinis: Valstybės duomenų agentūra ir Inovacijų agentūros skaičiavimai.



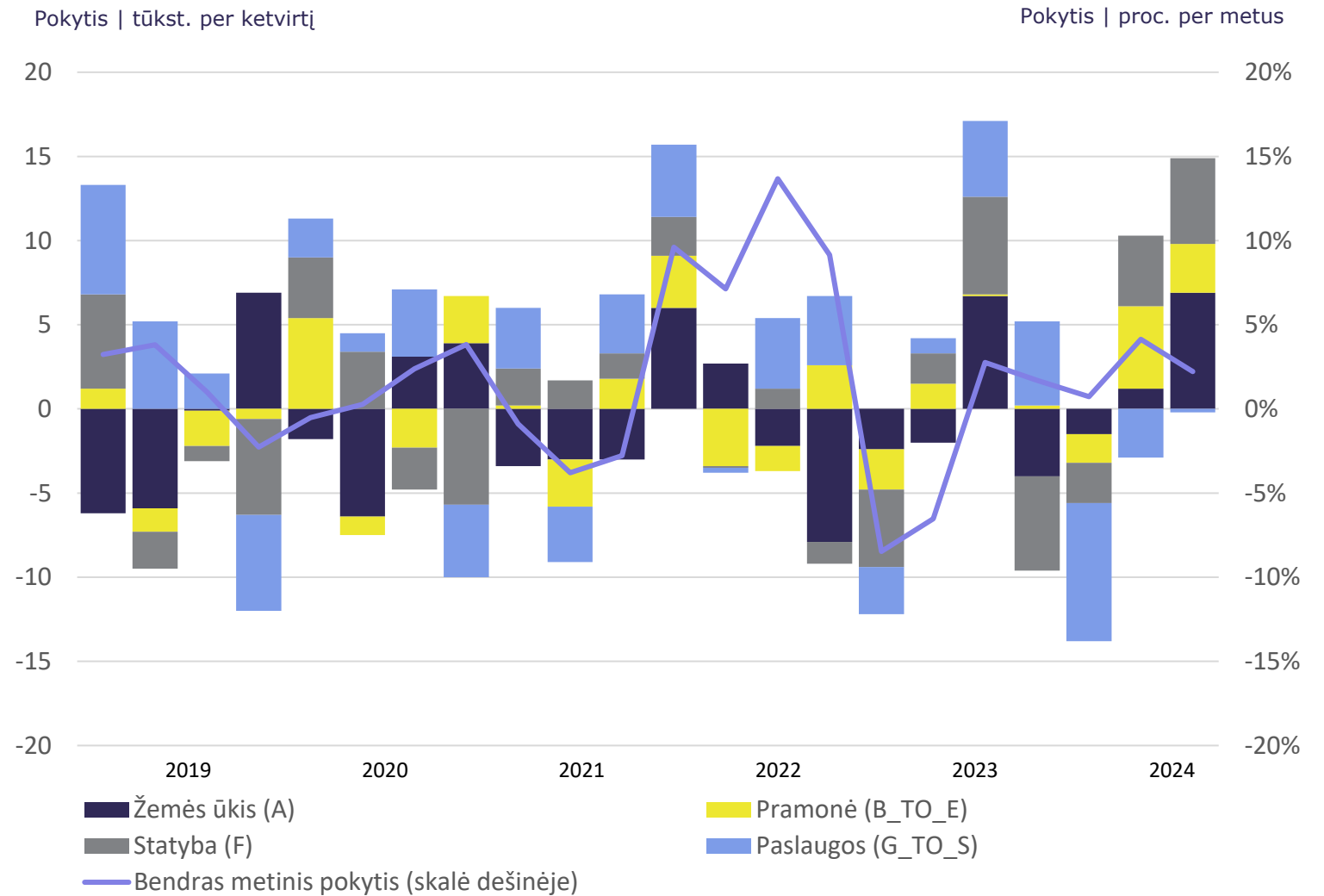
## 2023 m. didžiausią teigiamą poveikį užimtų darbuotojų skaičiaus augimui turėjo samdomų darbuotojų skaičiaus augimas

- **2023 m. bendras užimtumas** šalies ūkyje per metus **paaugo 2,8%** (arba 38,7 tūkst. asmenų).
- 2023 m. Lietuvoje dirbo 20,0 tūkst. **užsieniečių** (8,7% daugiau nei prieš metus). Ne Lietuvos piliečių dalis užimtųjų struktūroje siekė **1,4%**.
- **Samdomų** darbuotojų skaičius 2023 m. **paaugo** 42,5 tūkst. asmenų arba **3,4%**, **savarankiškai dirbančiųjų** skaičius **padidėjo** 1,1 tūkst. asmenų arba **0,7%**.
- Pirmuosius tris **2024 m.** ketvirčius **savarankiškai dirbančiųjų** skaičius lyginant su 2023 m. trimis ketvirčiais **išaugo 2,2%** (arba 3,8 tūkst. asmenų), tuo tarpu **samdomųjų darbuotojų** skaičius **paaugo** 8,5 tūkst. asmenų (arba **0,7%**).



# Savarankiško užimtumo formos patrauklumas 2023 m. mažėjo

## Savarankiškai dirbančiųjų asmenų kaita 2019 – 2023 III ketv. (pagal ūkio sektorius)

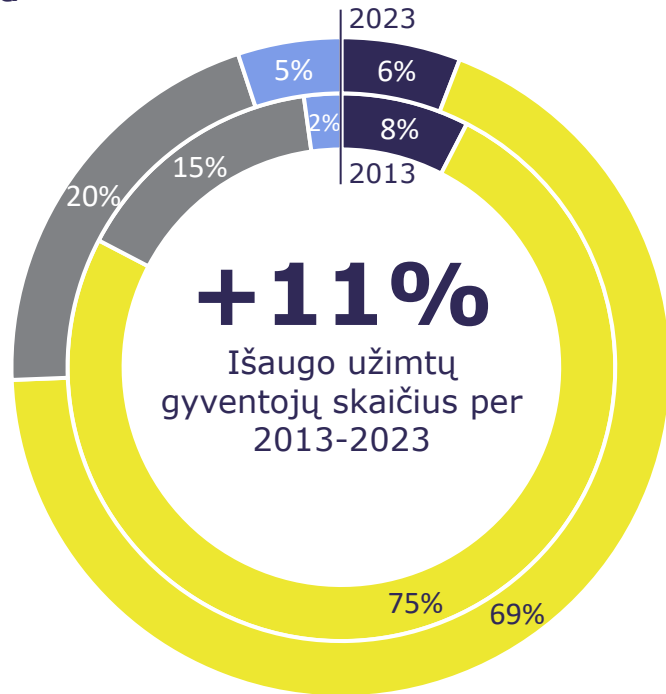


Šaltinis: Valstybės duomenų agentūra ir Inovacijų agentūros skaičiavimai.

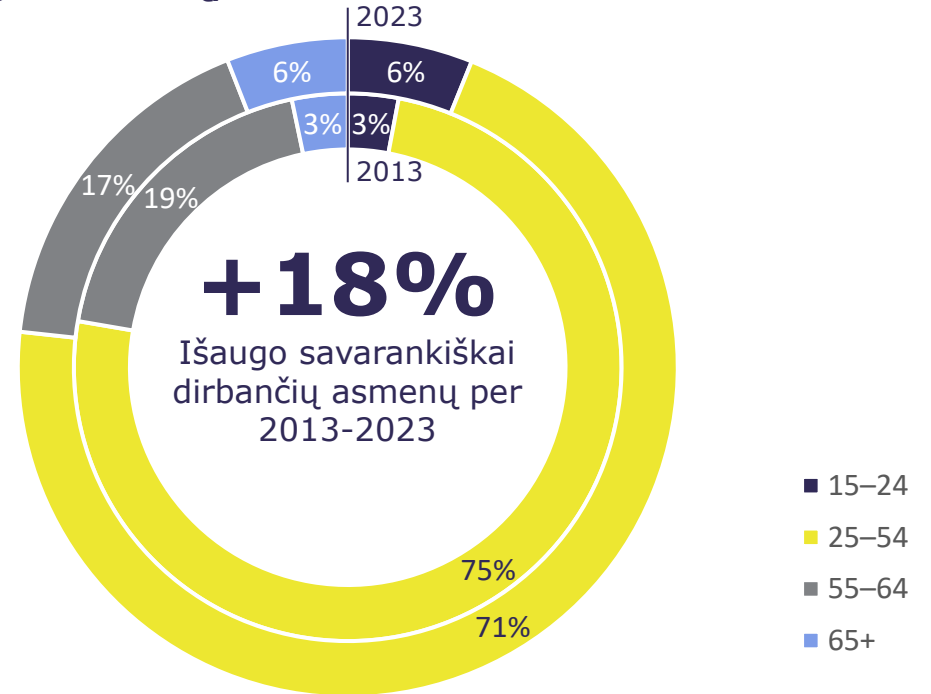


# Savarankiškai dirbančiųjų pasiskirstymas pagal amžių atitinka bendrai užimtųjų pasiskirstymą pagal amžių. Ilguoju periodu daugėja dirbančiųjų 65+ amžiaus dalis ir mažėja jauniausiųjų darbo rinkos dalyvių dalis

Užimtų gyventojų pasiskirstymas pagal amžių, 2013 ir 2023 m.



Savarankiškai dirbančiųjų pasiskirstymas pagal amžių, 2013 ir 2022 m.



Pastaba: Centrinis ratas rodo užimtų gyventojų / savarankiškai dirbančiųjų asmenų pasiskirstymą pagal amžiaus grupes 2013 m., išorinis ratas – 2023 m.  
Šaltinis: Valstybės duomenų agentūra ir Inovacijų agentūros skaičiavimai.

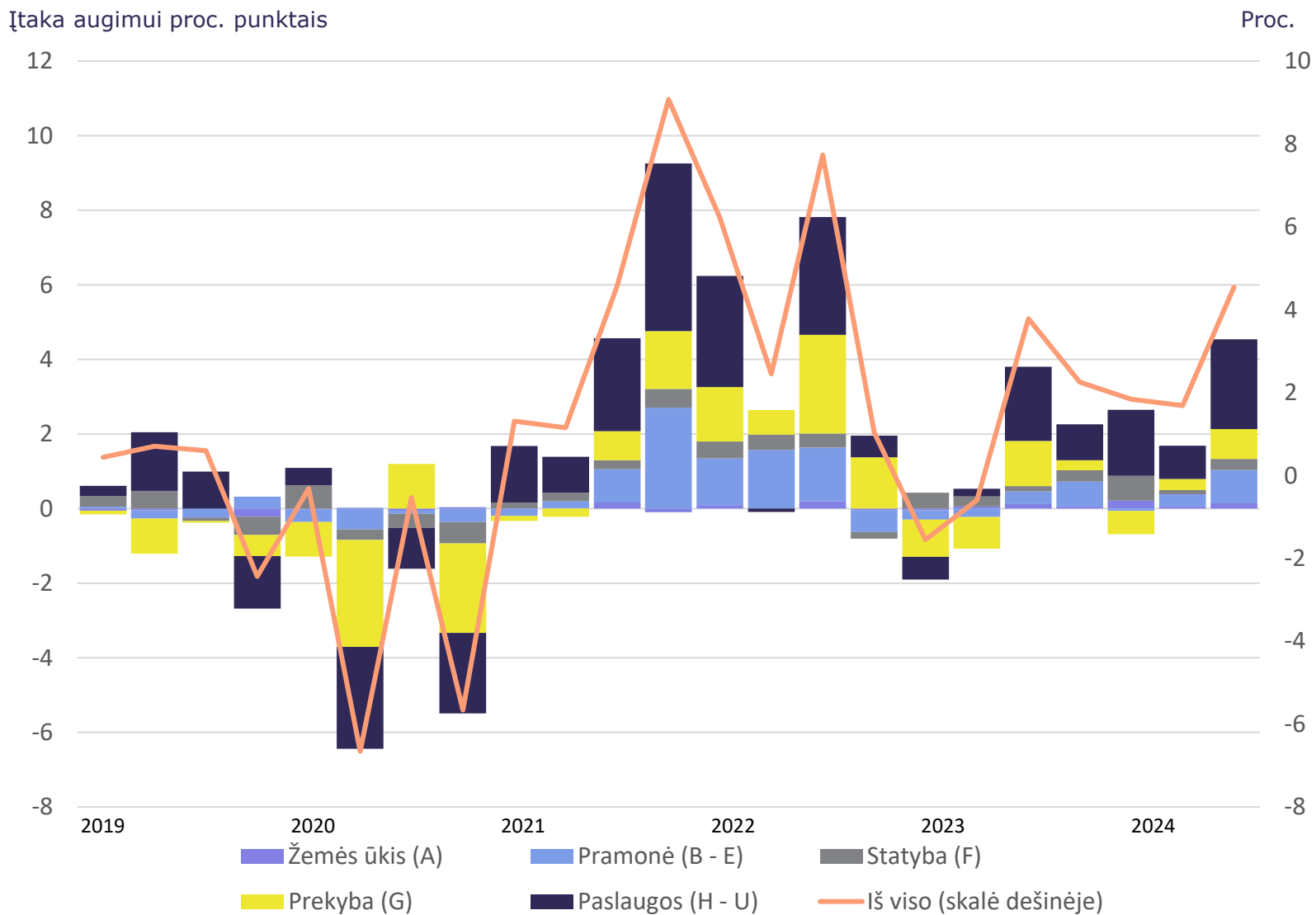


# Verslo finansavimas



2023 m.  
 įmonėms  
 išduotų  
 kreditų  
 portfelis augo  
 lėčiau nei  
 2022 m. Per  
 pirmus 2024  
 m. ketvirčius  
 augimas  
 spartėjo.

## Paskolų įmonėms portfelio kaita (2019 – 2024 III ketv.) (pagal ūkio sektorius)



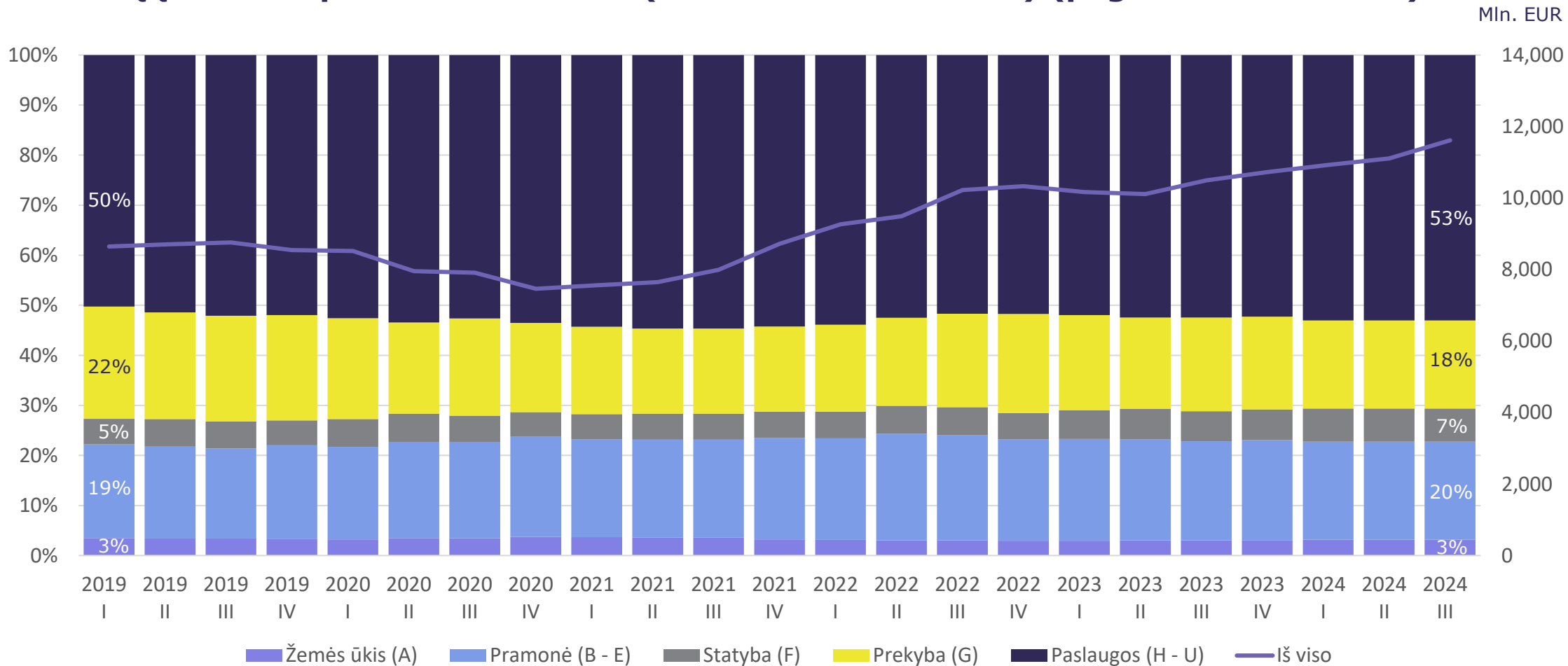
Šaltinis: Lietuvos bankas ir Inovacijų agentūros skaičiavimai.

# ≡ Po lėtesnio išduodamų paskolų verslui augimo 2023 m., pirmi trys 2024 m. ketvirčiai indikuoja atsigaunantį skolinimą

- Bendrai išduotų paskolų portfelis siekia **11,6 mlrd. eurų** (2024m. III ketv.).
- 2023 m. sparčiausiai augo statybų sektoriui išduodamų paskolų sumos – IV ketvirtį jų portfelis siekė **658 mln.** (**20,5% daugiau** nei tuo pačiu metu prieš metus). Per pirmus tris šių metų ketvirčius statybų įmonėms išduotų paskolų suma **augo** dar **16,9%** ir 2024 m. III ketvirtį siekė **770 mln. EUR.**
- 2023 m. paskolos prekybos įmonėms sumenko **50 mln. EUR** (arba **2,4%**), kiti sektoriai toliau fiksavo augimą, nors ir lėtesnį nei 2022 m.
- Atslūgus energetikos kainų krizei, sumenkus infliacijai ir pradėjus mažėti palūkanų normoms pastebimas atsigaunantis skolinimasis. Per pirmus tris 2024 m. ketvirčius sparčiau nei prieš metus auga visų sektorių paskolų portfelis.

# “ Paskolų portfelio struktūra ilgą laiką išlieka pastovi

Paskolų įmonėms portfelio struktūra (2019 – 2024 III ketv.) (pagal ūkio sektorius)



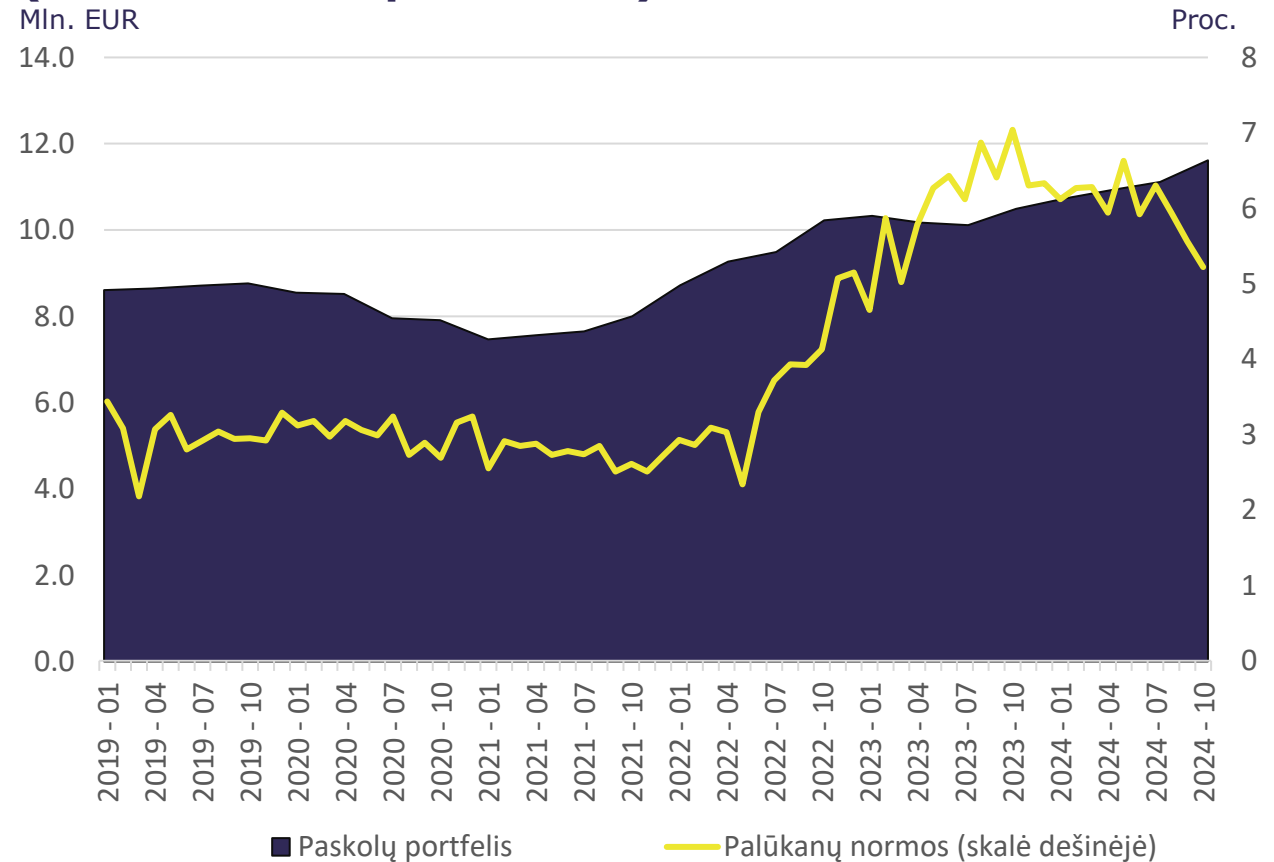
Šaltinis: Lietuvos bankas ir Inovacijų agentūros skaičiavimai.



# ECB toliau nuosekliai mažinant palūkanų normas paskolų kaina verslui pamažu mažėja

- Palūkanų normos įmonių paskoloms **2023 m.** sudarė vidutiniškai **6,09%** ir buvo **2,47 proc. punkto didesnės** nei prieš metus.
- 2024 m. spalio mėn. palūkanų normos įmonių paskoloms siekė **5,22%** ir buvo **1,82 proc. punkto mažesnė** nei 2023 m. spalį.

Įmonėms išduotų paskolų ir palūkanų normų kaita (2019 – 2024 spalio mėn.)



Šaltinis: Lietuvos bankas ir Inovacijų agentūros skaičiavimai.

# Valstybės finansinė parama – svarbus verslo veiklos užtikrinimo šaltinis

ILTE (buvusi INVEGA) 2024 m. verslui skirtų finansinių priemonių suma viršija 187 mln. EUR. Per pirmą pusmetį buvo panaudota 76% suplanuotų lėšų.

Finansinės priemonės	Planuojama panaudoti 2024 m., mln. EUR	Panaudojimo faktas (iki 2024 m. birželio 30 d.)		
		Vnt.	Mln. EUR	Proc.
<b>Iš viso verslui</b>	<b>187,40</b>	<b>1904</b>	<b>141,56</b>	<b>76</b>
Individualios garantijos	18,00	43	9,83	52
Portfelinės garantijos	100,00	343	72,23	72
Tiesioginės paskolos	41,30	33	13,18	33
Paskolos per finansavimo partnerius	16,90	896	33,72	200
Rizikos kapitalas	10,40	47	6,73	65
Kompensacijos		542	5,87	



# Verslo plėtrą ribojantys veiksniai ir rizikos

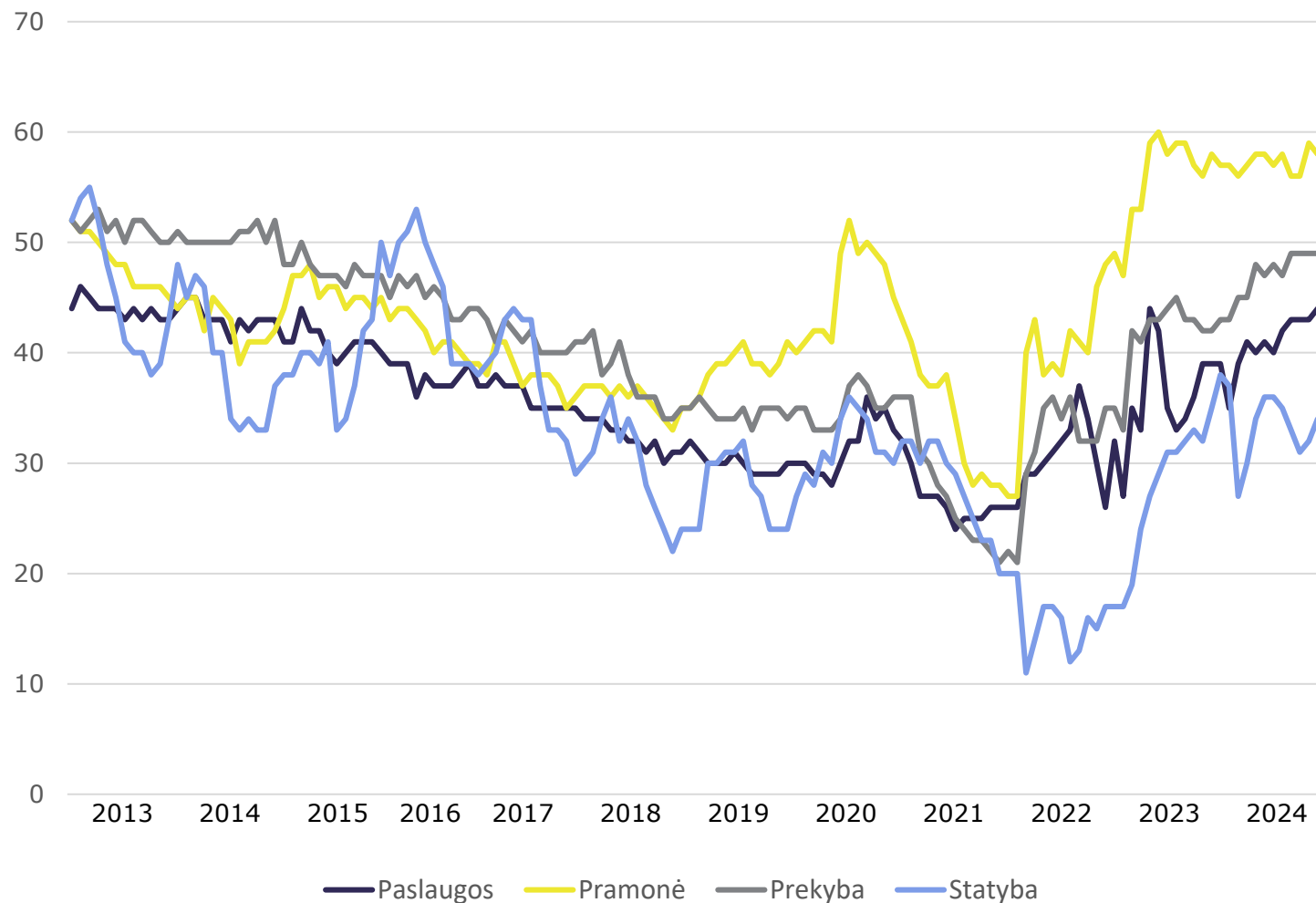




# Nepakankama paklausa - vienas iš svarbiausių įmonių veiklą ribojančių veiksnių

## Veiksniai, ribojantys įmonių veiklą – nepakankama paklausa – 2013-2024 lapkričio mėn.

Procentai



Šaltinis: Valstybės duomenų agentūra ir Inovacijų agentūros skaičiavimai.



Su nepakankama prekių ar paslaugų paklausa susidūrė:

2022 m.

49% pramonės įmonių  
17% statybos įmonių  
35% prekybos įmonių  
32% paslaugų įmonių

2023 m.

57% pramonės įmonių  
38% statybos įmonių  
43% prekybos įmonių  
39% paslaugų įmonių

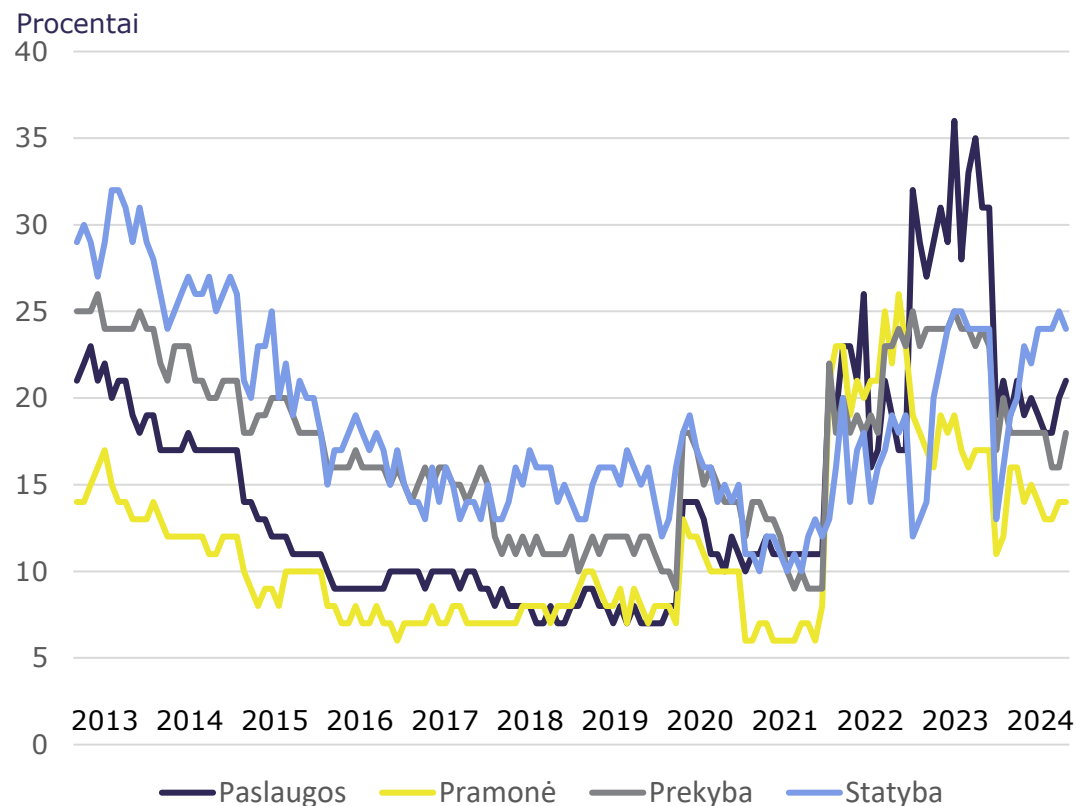
2024 m.

59% pramonės įmonių  
34% statybos įmonių  
50% prekybos įmonių  
43% paslaugų įmonių

**2024 m. toliau augo nepakankamos paklausos reikšmingumas. Lyginant su 2022 m., su ja susidūrė vidutiniškai 13 proc. punktų daugiau įmonių.**

# 2024 m. kas penkta statybų įmonė susiduria su finansiniais sunkumais

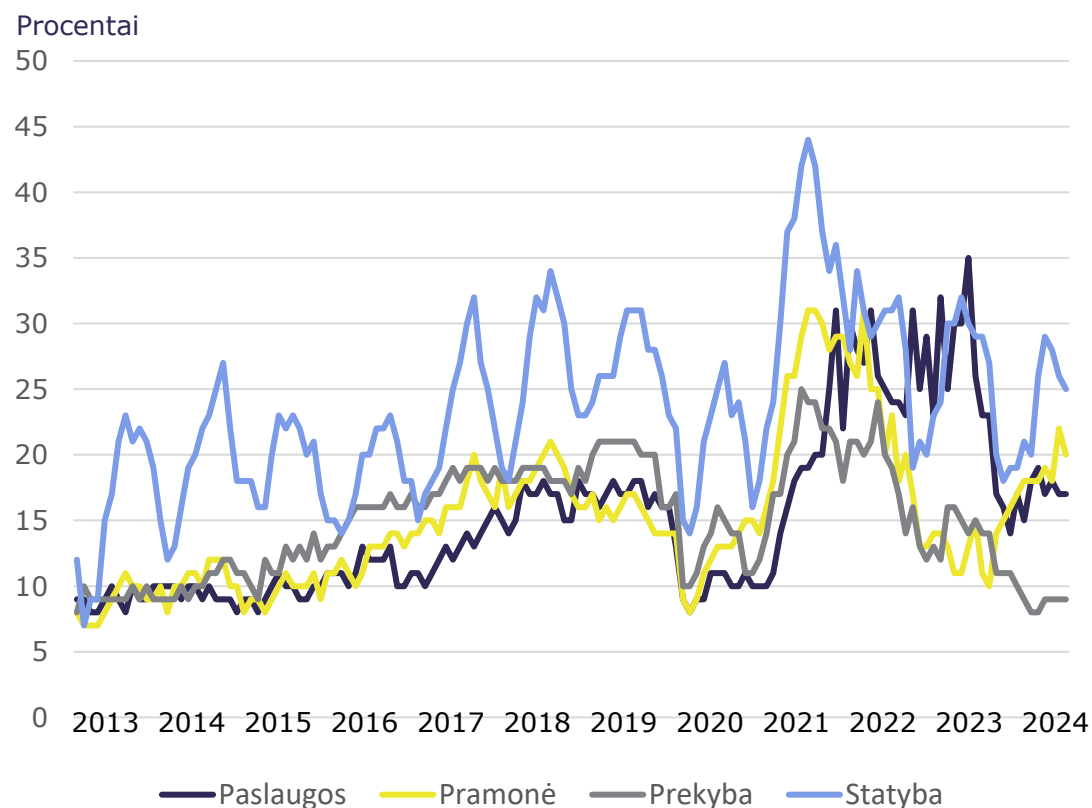
**Veiksniai, ribojantys įmonių veiklą – finansiniai sunkumai – 2013-2024 lapkričio mėn.**



- Su **finansiniais sunkumais** susiduriančių įmonių dalis **2023 m. mažėjo** pramonės sektoriuje (**5 proc. punkto**), kitiuose sektoriuose **augo** nuo **4 iki 11 proc. punktų**.
- **2024 m. sausio – lapkričio mėn.** įmonių, patiriančių sunkumus, skaičius **didėjo**, ypač statybų sektoriuje kur 24% apklaustųjų įmonių nurodė finansinius sunkumus, kaip veiklą ribojantį veiksni.

# ➤ Darbuotojų trūkumas ribojo paslaugų ir statybų įmonių veiklą

**Veiksniai, ribojantys įmonių veiklą – darbuotojų trūkumas– 2013-2024 lapkričio mėn.**

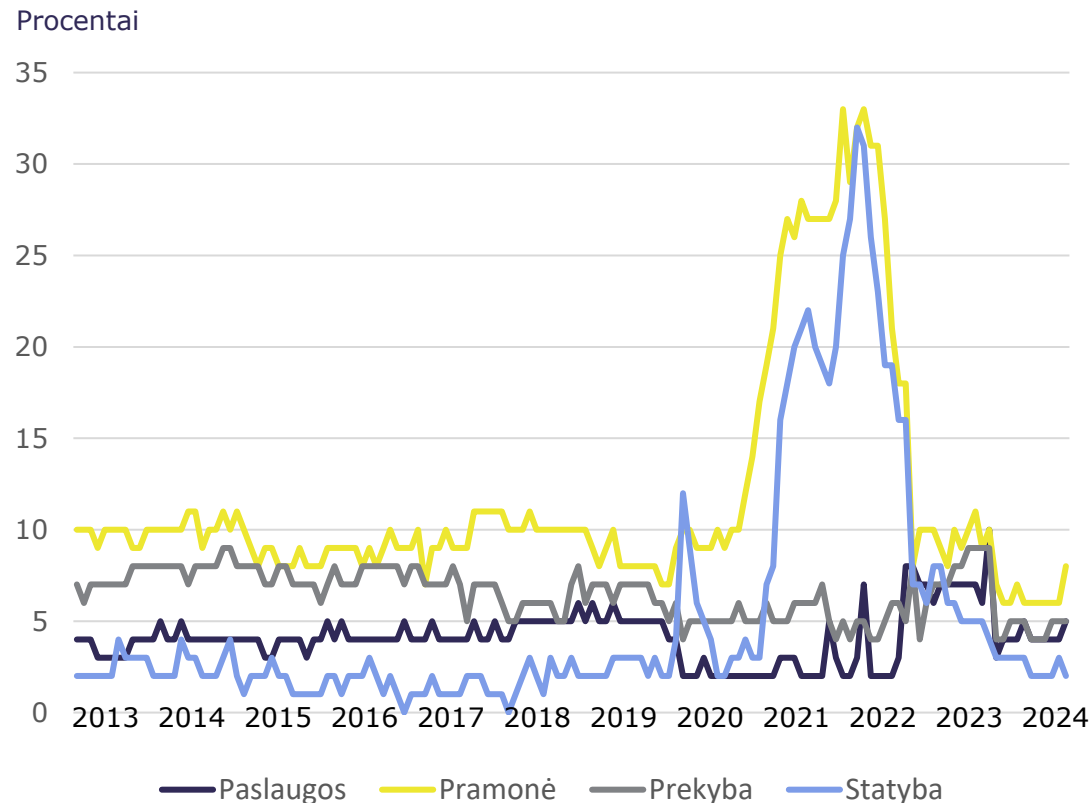


- Per **2023 m.** beveik visuose sektoriuose darbuotojų trūkumo problema **mažėjo** (vidutiniškai **nuo 6 iki 12 proc. punktų**). **Paslaugų** sektoriuje veikiančios įmonėse darbuotojų trūkumo reikšmingumas **augo 1 proc. punktu**.
- **2024 m. sausio – lapkričio mėn.** darbuotojų trūkumo problemos reikšmingumas **sumažėjo prekyboje** (siekė 9%), **statybose ir pramonėje augo** iki atitinkamai 25% ir 20% o **paslaugų** sektoriuje liko nepakitusi ir siekė 17%



# 2023 m. atsistatė tiekimo grandinės

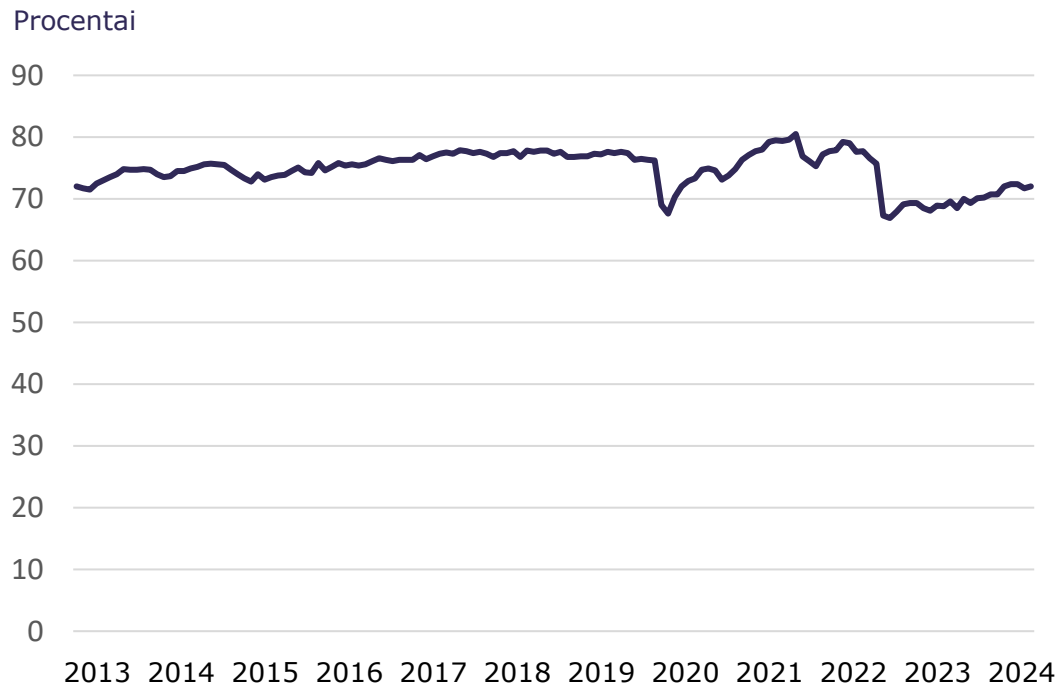
## Veiksniai, ribojantys įmonių veiklą – žaliavų ir/ar įrengimų– 2013-2023 spalio mėn.



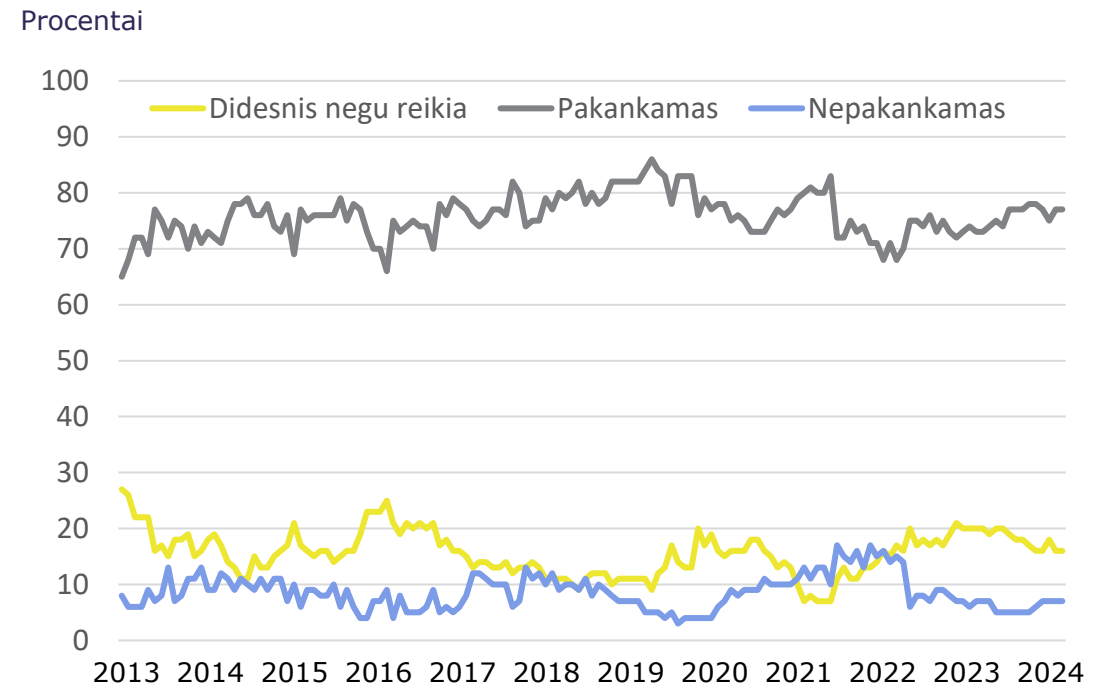
- **2023 m.** tik sąlyginai nedidelė įmonių dalis vis dar susidūrė su žaliavų ar įrangos stygiumi (vidutiniškai **6-10%**). Lyginant su 2022 m. situacija reikšmingiausiai gerėjo pramonės ir statybos sektoriuose – čia su tiekimo sutrikimais susiduriančių įmonių dalis **mažėjo vidutiniškai 17-18 proc. punktų**.
- **2024 m. sausio – lapkričio mėn.** ši problema nebekėlė didelių rūpesčių (siekiė vidutiniškai vos **5% pramonėje ir 3% statybose**).

# 2023 m. pradžioje drastiškai nukritęs pramonės gamybos pajėgumų panaudojimo lygis 2024 m. palengva atsistatinėja, tačiau vis dar nesiekia ikipandeminio lygio

**Pramonės gamybinių pajėgumų panaudojimo lygis 2013-2024 lapkričio mėn.**



**Pramonės gamybinių pajėgumų vertinimas 2013-2024 lapkričio mėn.**



Šaltinis: Valstybės duomenų agentūra ir Inovacijų agentūros skaičiavimai.



# Rekomendacijos

- Lėtai atsigaunančios pagrindinės eksporto rinkos išlieka nemenku iššūkiu Lietuvos įmonėms, ypač pramonės sektoriuose. Nepakankamą paklausą kaip svarbiausią veiksni, ribojantį veiklą, įvardija vis daugiau verslų. Verta telkti dėmesį į alternatyvių eksporto rinkų paiešką, eksporto diversifikavimą.
- Nerimo kelia stebimas verslo smulkėjimas, kai smulkiųjų įmonių dalis ekonomikoje reikšmingai auga. Pastebima, kad smulkių įmonių produktyvumas smarkiai atsilieka nuo stambaus verslo, taip prisideda ir lėtėjančio bendro Lietuvos verslo produktyvumo. Todėl reiktų peržiūrėti egzistuojančias verslo augimo paskatas ir ieškoti neaugimo priežasčių, persvarstyti paskatų smulkiam ir vidutiniam verslui mechanizmus.
- Palaipsniui mažėjant palūkanų normoms ir pingant skolinimuisi, pastebimas atsigaunantis verslo paskolų portfelis. Visgi verta skatinti valstybės remiamas paskolas ir kitas finansines paramos formas tikslingiau fokusuoti į verslo augimą ir produktyvumo skatinimą, remiant investicijas į technologijas, skaitmenizavimą ir žaliąsias inovacijas.



[www.inovacijuagentura.lt](http://www.inovacijuagentura.lt)