

Co-created

in Lithuania



Kilmės šalies „Co-created in Lithuania“ ženklo vizualinis identitetas

Paruošta remiantis „Lithuania co-create“ prekės ženklo vizualinės tapatybės naudojimo gairėmis



Turinys

Lietuvos pristatymo užsienyje vizualinės tapatybės koncepcija

Vizualinės tapatybės pagrindas

Kilmės šalies ženklas

Lietuvos pristatymo užsienyje vizualinės tapatybės dizaino principai

Kilmės šalies ženklas

Pagrindinė ženklo versija

Papildomos versijos

Mažiausi dydžiai ir saugos zonos

Pagrindinės ženklo komponavimo taisyklės

Ženklo dydžiai standartiniams formatams

Ženklo naudojimas kartu su institucijų ženklais

Ženklo junginiai (horizontali versija)

Ženklo junginiai (vertikali versija)

Ženklo naudojimas renginio rėmėjų pozicijoje

Ženklo spalvos

Netinkamas naudojimas

Spalvos

Pagrindinės spalvos

Spalvų deriniai tipografijai

Šriftas

Šriftas ir jo naudojimo parametrai

Šrifto parametrai ir jo santykiniai dydžiai

Teksto komponavimas maketuojant

Netinkamas naudojimas

Nuotraukų stilistika

Stilistinės rekomendacijos

Techninės rekomendacijos

Netinkamas naudojimas

Grafiniai elementai

Apvalintų kampų nustatymas

Kaip susikurti piktogramą ir ją naudoti

Teksto fono elementai

Teksto paryškinimo elementas

Netinkamo naudojimo pavyzdžiai

Priemonių pavyzdžiai

Lauko reklama

Plakatai

Ritininis stendas

Fotosienelė

Socialiniai tinklai

Pranešimas spaudai

Lietuvos pristatymo užsienyje vizualinės tapatybės koncepcija



Vizualinės tapatybės pagrindas

2020 m. rugsėjo mėnesį buvo parengta Lietuvos pristatymo užsienyje 2020–2030 m. strategija (toliau – Strategija). Strategijoje išgrynintos keturios valstybei svarbios sritys: ekonomika, kultūra, valdymas ir talentų pritraukimas bei visuomenės vertybės: veržlumas, noras tobulėti, laisvė kurti ir ryšys su gamta.

Sritys ir visuomenės vertybės susietos bendru pozicionavimu „Lietuva – atvira šalis kartu spręsti globalius iššūkius, kurti ir augti“ (*angl. Lithuania – an open country to take on global challenges, to co-create and grow together*). Jas visas vienija pamatinis prekės ženklas „Lithuania co-create“.

Vizualine tapatybe siekiama perteikti Strategijoje išgrynintas sričių vertes ir visuomenės vertybes ir Lietuvą užsienyje pristatyti kaip veržlią, atvirą bendradarbiavimui su pasauliu šalį, kurioje gimsta svarbūs sprendimai, keičiantys ne tik mūsų šalies, bet ir viso pasaulio žmonių gyvenimus. Vizualinę koncepciją atskleidžia ne tik ženklas – svarbu visa dizaino elementų naudojimo visuma: šriftas, spalvos, piktogramų naudojimas, nuotraukos, grafiniai elementai.

Kilmės ženklas „Co-created in Lithuania“

„Lithuania co-create“ ženklas kviečia kurti kartu ir pristato Lietuvą pasitelkiant keturias pagrindines komunikacijos ašis: ekonomiką, talentų pritraukimą, kultūrą ir valdymą.

„Co-created in Lithuania“ kilmės šalies ženklo versija sukurta siekiant vieningai pristatyti ekonomikos kryptį bei komunikuoti apie Lietuvos ar kartu su užsienio partneriais kuriamus produktus ir paslaugas.

Kilmės šalies ženklas „Co-created in Lithuania“ yra Lietuvos pristatymo užsienyje strategijos dalis. Šios ženklo versijos tikslas – padėti vieningai komunikuoti apie Lietuvos ekonominį potencialą, sektorių konkurencingumą bei viešinti lietuviškos kilmės ar kartu su užsienio partneriais kuriamus produktus ir paslaugas.

Toliau pateikiamos kilmės ženklo „Co-created in Lithuania“ vizualinės tapatybės naudojimo gairės.



Lietuvos pristatymo užsienyje vizualinės tapatybės dizaino principai

Konceptualumas

Pagrindine simbolika ir vizualine kalba dizaino sprendimai akcentuoja Lietuvos atvirumo kurti kartu su pasauliu principą bei siekia įtvirtinti Lietuvos, kaip šiuolaikiškos, atviros, veržlios ir bendradarbiaujančios, šalies įvaizdį.

Funkcionalumas

Dizaino koncepcija užtikrina plačias jos panaudojimo galimybes.

Lietuvos pristatymo užsienyje vizualinės tapatybės dizaino principai

1

„Užimti“ žalią spalvą

Vizualinėje tapatybėje naudojama ryški žalia spalva tampa pagrindiniu šalies pristatymo atributu. Žalia spalva nėra naudojama kitų regiono šalių, tad gali tapti pagrindiniu Lietuvos atpažįstamumo elementu.

2

Stiliaus praktiškumas

Lietuvos vizualinės tapatybės stilistika turėtų pasižymėti kuo platesnėmis panaudojimo galimybėmis – išlaikyti vientisumą bei lanksčiai prisitaikyti prie skirtingų sričių poreikių bei kontekstų.

3

Turinio neužgožiantis dizainas

Atvirumo kurti kartu principas ir pasaulinės tendencijos bei ekspertų įžvalgos akcentuoja poreikį tokios dizaino kalbos, kuri susietų skirtingų sričių vertes bendru pozicionavimu. Svarbu skirtingoms sritims atstovaujančioms institucijoms palikti pakankamai laisvės dizaino kalbą paversti sava ir priimtina.

Ženklo „Co-create in Lithuania“ idėja

Kviesdami kurti kartu, norime atspindėti ne statišką teiginį, o vizualinę interakciją, kurioje dalyvavimas intuityvus ir įtraukiantis.

Simbolika

„Sukurti“, „kurti naują“, „ pridėti“ – visų mūsų dažnai sutinkama funkcija naudojantis kompiuteriu.

Vadinamajame naudotojo patyrimų dizaine (angl. *user experience design, UX*) tam tikri simboliai jau yra tapę visiems bendrai atpažįstami. Švariausias grafinis sprendimas – „pliuso“ ženklas. „Pliusas“ yra gryniausia grafinė forma norimai reikšmei perteikti. Tai elementas, kuris nepakitęs ir vienodai suvokiamas daugelį metų.



Simbolika

Pridedame vizualinę užuominą – „erdvė kurti“.

Šie du grafiniai elementai sudaro visumą, kuri aiškiausiai perteikia vizualinės tapatybės koncepciją.



Charakterio perteikimas šriftu

Pavadinimo teksto stilius irgi komunikuoja bendrą prekės ženklo charakterį. Šiam prekės ženklui reikalingos charakterio asociacijos – veržlus, atviras.

Ženkle naudojamas tam specialiai sukurtas unikalus šriftas.

Šriftui pasitelkti įkirtimai aštriuose linijų susikirtimo taškuose. Tai ne tik gerina mažų formatų tekstų įskaitomumą, bet ir kuria unikalų charakterį.

Kai kurių raidžių galai nėra statmeni. Tai suteikia šriftui dinamikos, tačiau išlaiko aiškia tekstą struktūrą.



Ženklo ir teksto jungimas

Teksto naudojimas ženkle pratęsia vizualinės tapatybės koncepcijos logiką.



Co-created
in Lithuania

Kilmės šalies ženklas

Ženklas „Co-created in Lithuania“ – svarbi vizualinės tapatybės dalis, atspindinti Lietuvos komunikacijos kryptis ir Lietuvos visuomenės vertybes jungiantį pozicionavimą: „Lietuva – atvira šalis kartu spręsti globalius iššūkius, kurti ir augti“ (angl. *Lithuania – an open country to take on global challenges, to co-create and grow together*). Tam, kad ženklas ir jo papildomos versijos būtų naudojami tinkamai ir nuosekliai, toliau pateikiamos ženklo naudojimo taisyklės.

Pagrindinė ženklų versija

Ženklo „Co-created in Lithuania“ vizualinė tapatybė atspindi Lietuvos pozicionavimą – kvietimą kurti kartu su pasauliu. Taip pat ženklų vizualinis sprendimas sudaro galimybę ženklą naudoti universaliai, adaptuojant jį skirtingose komunikacijos priemonėse. Siekiant užtikrinti ženklų adaptyvumą, pateikiamos kelios ženklų versijos.

Ženklas sudarytas iš:

- šūkio (jį akcentuojame);
- šalies pavadinimo;
- grafinio elemento „pliuso“, kuris atspindi šūkį, vizualiai perteikia interakciją kurti kartu.

Pagrindinė ženklų versija



Horizontali versija



Skirta naudoti

bendrojoje komunikacijoje,
reprezentacinėse priemonėse.

Skirta naudoti

mažose horizontaliose erdvėse, kai
naudojant pagrindinę ženklų versiją
negalima užtikrinti elementų skaitomumo.

Papildomos versijos

Šios ženklo versijos skirtos naudoti išskirtiniais atvejais, kai pagrindinė ženklo versija ar komunikacinių sričių ženklų versijos nėra tinkamos.

Šalies pavadinimo versija



Skirta naudoti

mažo formato priemonėse ar komunikacijoje, kur strateginė žinutė nėra prioritetas.

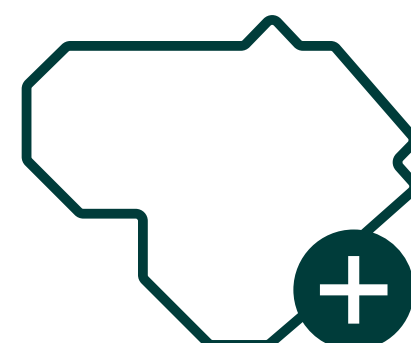
Šalies pavadinimo lietuviška versija



Skirta naudoti

turiniui lietuvių kalba, kurio komunikacija vykdoma šalies viduje.

Simbolio versija



Skirta naudoti

reprezentacinėse priemonėse arba kaip papildomas elementas šalia prekės ženklo pavadinimo (pvz., socialinių tinklų profilio nuotrauka).

Mažiausi dydžiai ir saugos zona

Siekdami užtikrinti skaitomumą, ženklą naudokite ne mažesnį nei nurodyta šiame puslapyje.

Ženklo aukštis išlieka proporcingas nurodytam mažiausiam galimam jo pločiui.

Kuriant skirtingus maketus svarbu užtikrinti saugos zonų laikymąsi aplink ženklą.

Rekomenduojama minimali tuščia erdvė aplink ženklą nustatoma pagal „Co-created“ elemento aukštį ženkle.

Dvigubai mažesnė saugos zona gali būti naudojama išskirtiniais atvejais, kai ženklo dydis ir matomumas erdvėje yra ypatingai svarbūs. Pvz., kai ženklas naudojamas pakabinamame stendo frize.

Pagrindinė ženklo versija



Spausdintoje medžiagoje: 22 mm

Skaitmeninėje medžiagoje: 170 px

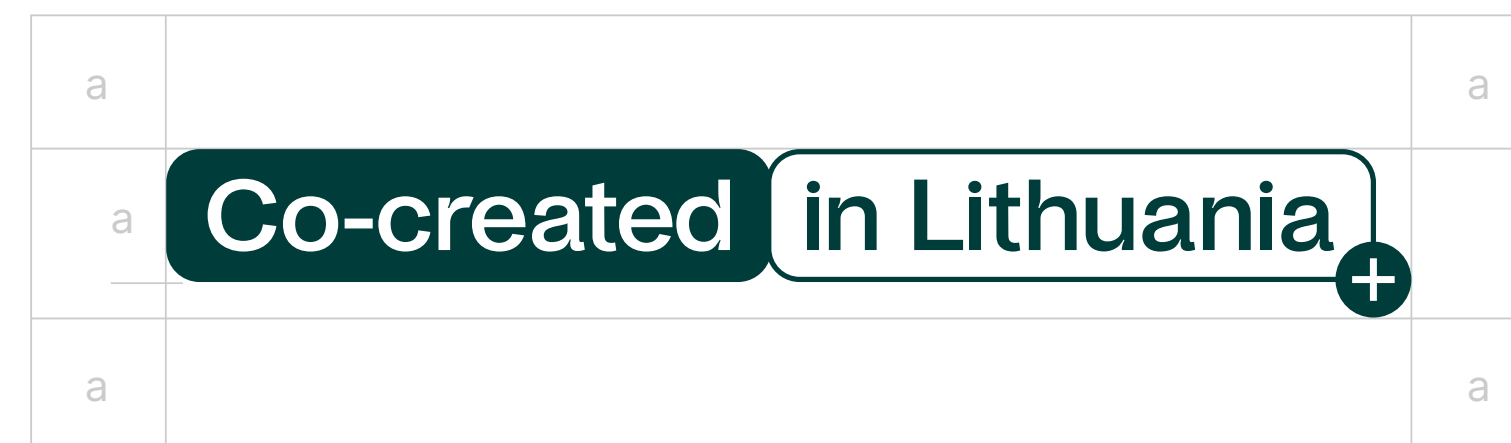
Horizontali versija



Spausdintoje medžiagoje: 40 mm

Skaitmeninėje medžiagoje: 305 px

Saugos zonos



Mažiausi dydžiai ir saugos zona

Siekdami užtikrinti skaitomumą, ženklą naudokite ne mažesnį nei nurodyta šiame puslapyje.

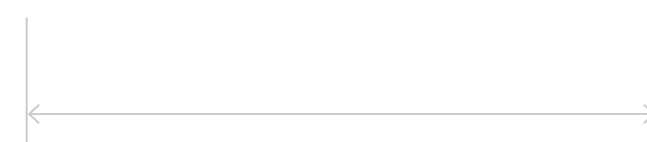
Ženklo aukštis išlieka proporcingas nurodytam mažiausiam galimam jo pločiui.

Kuriant skirtingus maketus svarbu užtikrinti saugos zonų laikymąsi aplink ženklą.

Rekomenduojama minimali tuščia erdvė aplink ženklą nustatoma pagal „Lithuania“ elemento aukštį ženkle.

Simbolio versijoje saugos zona lygi „pliuso“ aukščiui.

Šalies pavadinimo versija



Spausdintoje medžiagoje: 20 mm

Skaitmeninėje medžiagoje: 125 px

Šalies pavadinimo lietuviška versija



Spausdintoje medžiagoje: 15 mm

Skaitmeninėje medžiagoje: 125 px

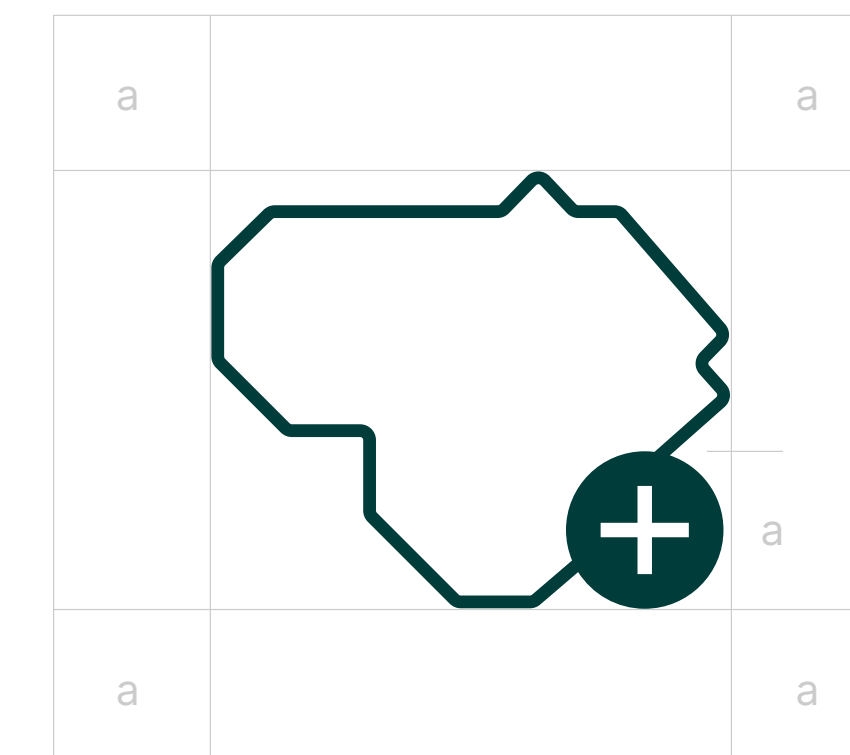
Simbolio versija



Spausdintoje medžiagoje: 15 mm

Skaitmeninėje medžiagoje: 100 px

Saugos zonos



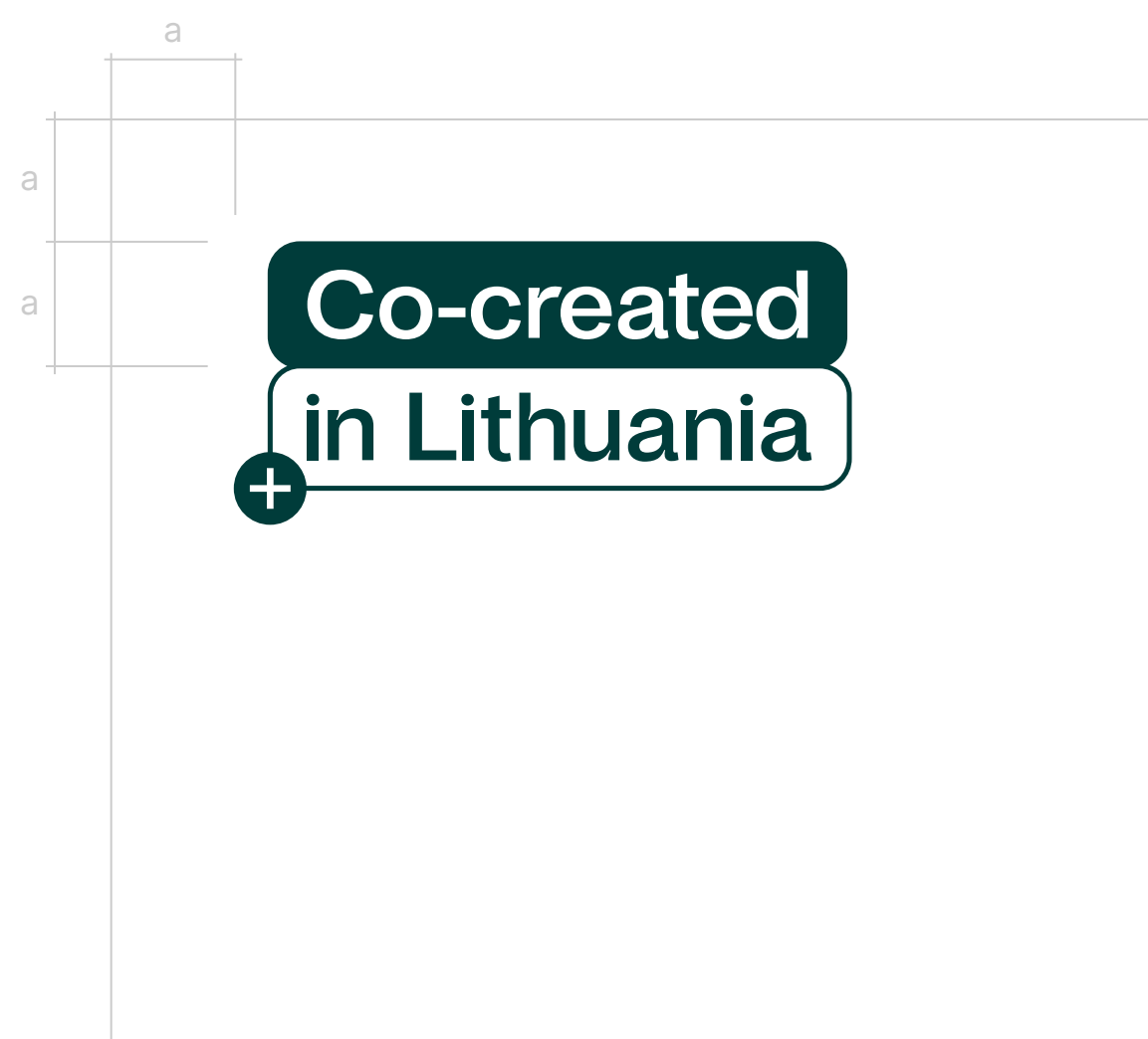
Pagrindinės ženklo komponavimo taisyklės

Ženklą geriausia komponuoti viršutiniame kairiame kampe. Tokiu būdu turinys, esantis žemiau, simboliškai iliustruoja interaktyvumą, „Co-created“ koncepciją.

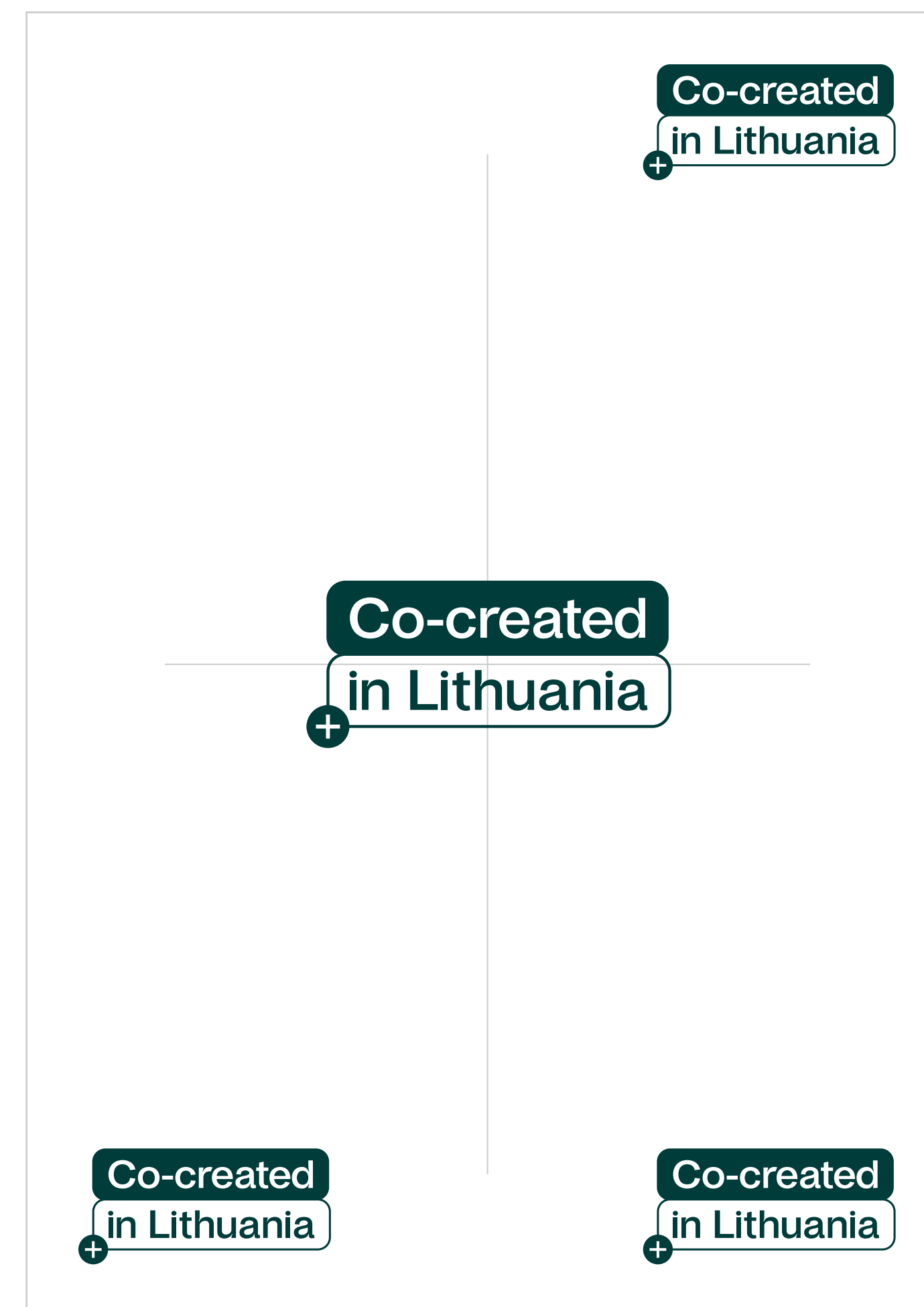
Ženklo atstumai nuo maketo kraštų lygūs „Lithuania“ elemento ženkle aukščiui. Tai minimalus atitraukimas nuo kraštų jį komponuojant.

Išimtiniais atvejais, siekiant prisitaikyti prie įvairiausių priemonių ir informacijos pateikimo poreikių, ženklą galima komponuoti maketo kampuose arba centruoti.

Ženklas viršuje kairėje (prioritetinė versija)



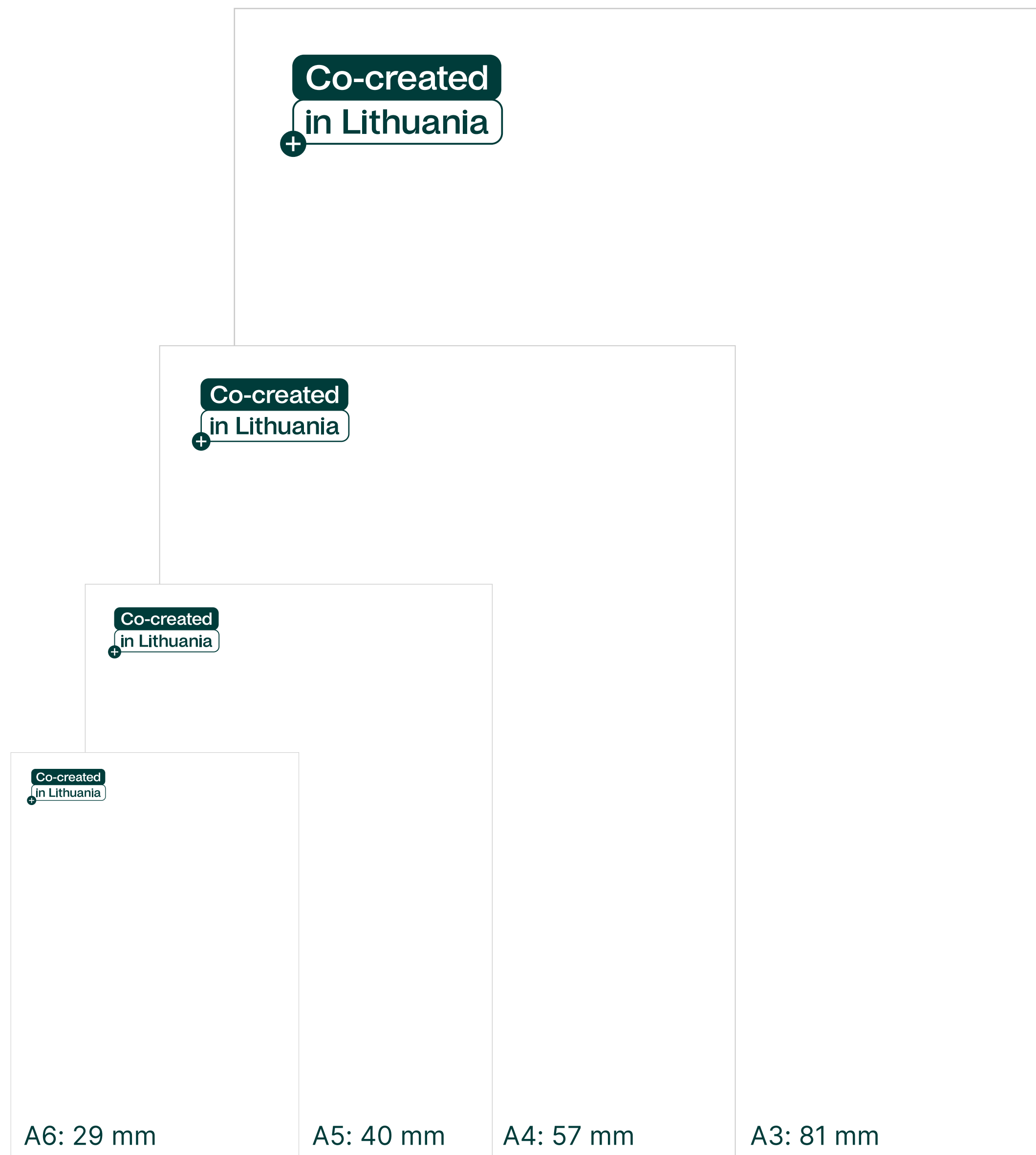
Ženklo komponavimo pozicijos



Ženklų dydžiai standartiniams formatams

Naudodami ženklą standartinio formato spausdintoje medžiagoje, pasitelkite nurodytą jo dydį.

Skaitmeniniuose formatuose jo dydis nustatomas vadovaujantis bendromis komponavimo taisyklėmis, neperžengiant mažiausio galimo dydžio matmenų.



Ženklo naudojimas kartu su institucijų ženklais

Siekdami vientisumo, ženklą kartu su institucijos ženklais komponuojame papildomame grafiniame elemente, kuris kartu pratęsia bendrą vizualinę koncepciją.

Naudokite paruoštus ženklų junginius. Jei reikia kurti naują junginį, jam taikomos bendros vizualinės tapatybės taisyklės.

Vertikalus komponavimas



Institucijos ženklo elemento plotis < 2a.

Horizontalus komponavimas

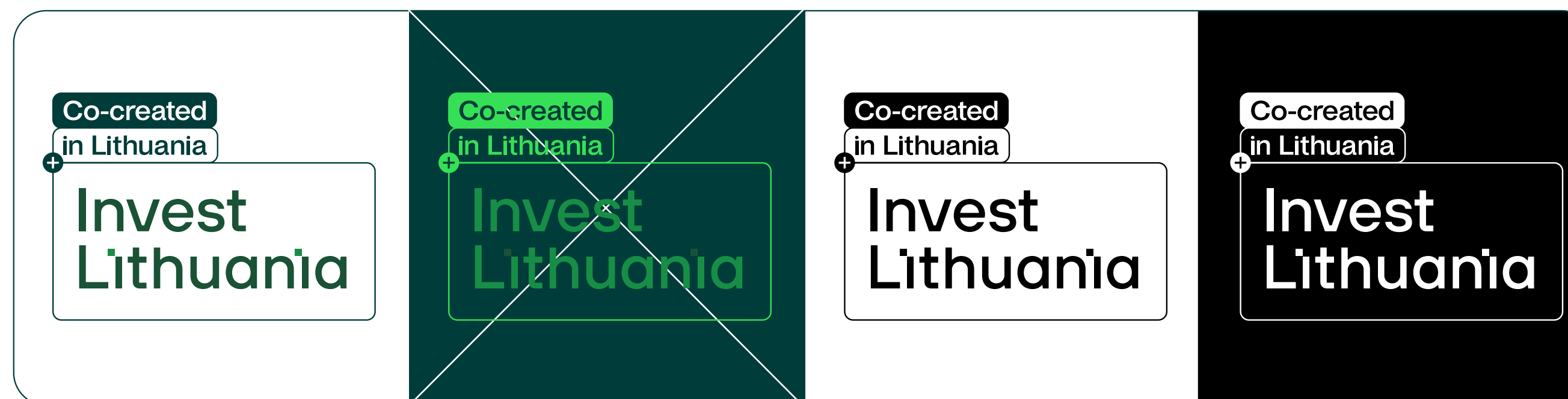


Ne mažiau nei 6b, jei institucijos ženklas vertikalus.

Galimos spalvinės kombinacijos

Pasitelkite skirtingus vizualinės tapatybės spalvų fonus, nenaudokite tik tų fonų, kuriuose negalima užtikrinti institucijos ženklo matomumo.

Naudoti tik galimas institucijos ženklo spalvas.



Ženklių junginiai (horizontali versija)

Siekdami užtikrinti pritaikomumą skirtingoms naudojimui situacijoms, sukūrėme dvi komponavimo versijas.

Pateikiame jau paruoštus naudoti ženklų junginius, kuriuos galima parsisiųsti skirtingais formatais.



Ženklių junginiai (vertikali versija)

Siekdami užtikrinti pritaikomumą skirtingoms naudojimui situacijoms, sukūrėme dvi komponavimo versijas.

Pateikiame jau paruoštus naudoti ženklių junginius, kuriuos galima parsisiųsti skirtingais formatais.



Ženklo naudojimas renginio rėmėjų pozicijoje

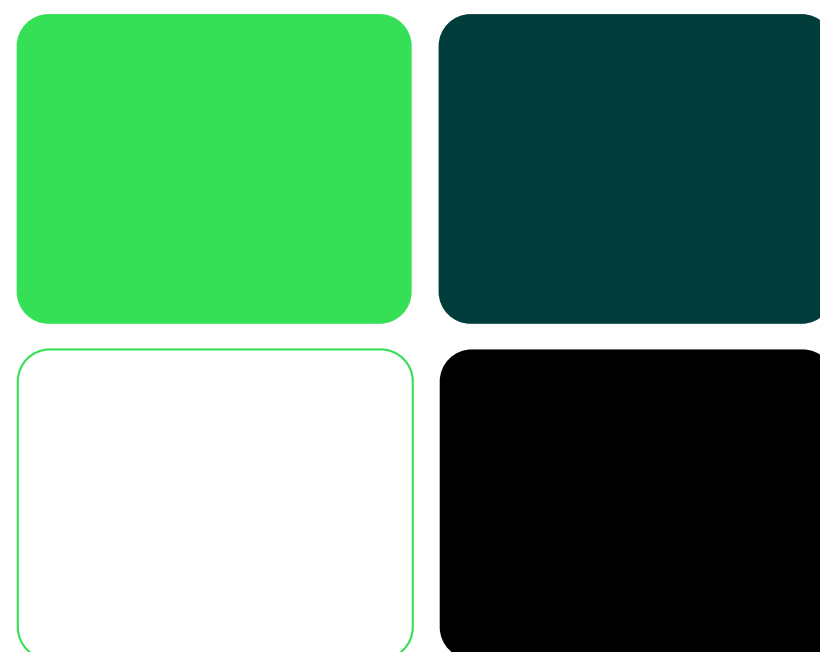
Kai bet kuri ženklo versija naudojama kitų prekių ženklų komunikacijoje, taikomi šie reikalavimai.

Reikalavimai (galioja visoms ženklo versijoms)

- Laikytis ženklo saugos zonos.
- Nemodifikuoti ženklo.

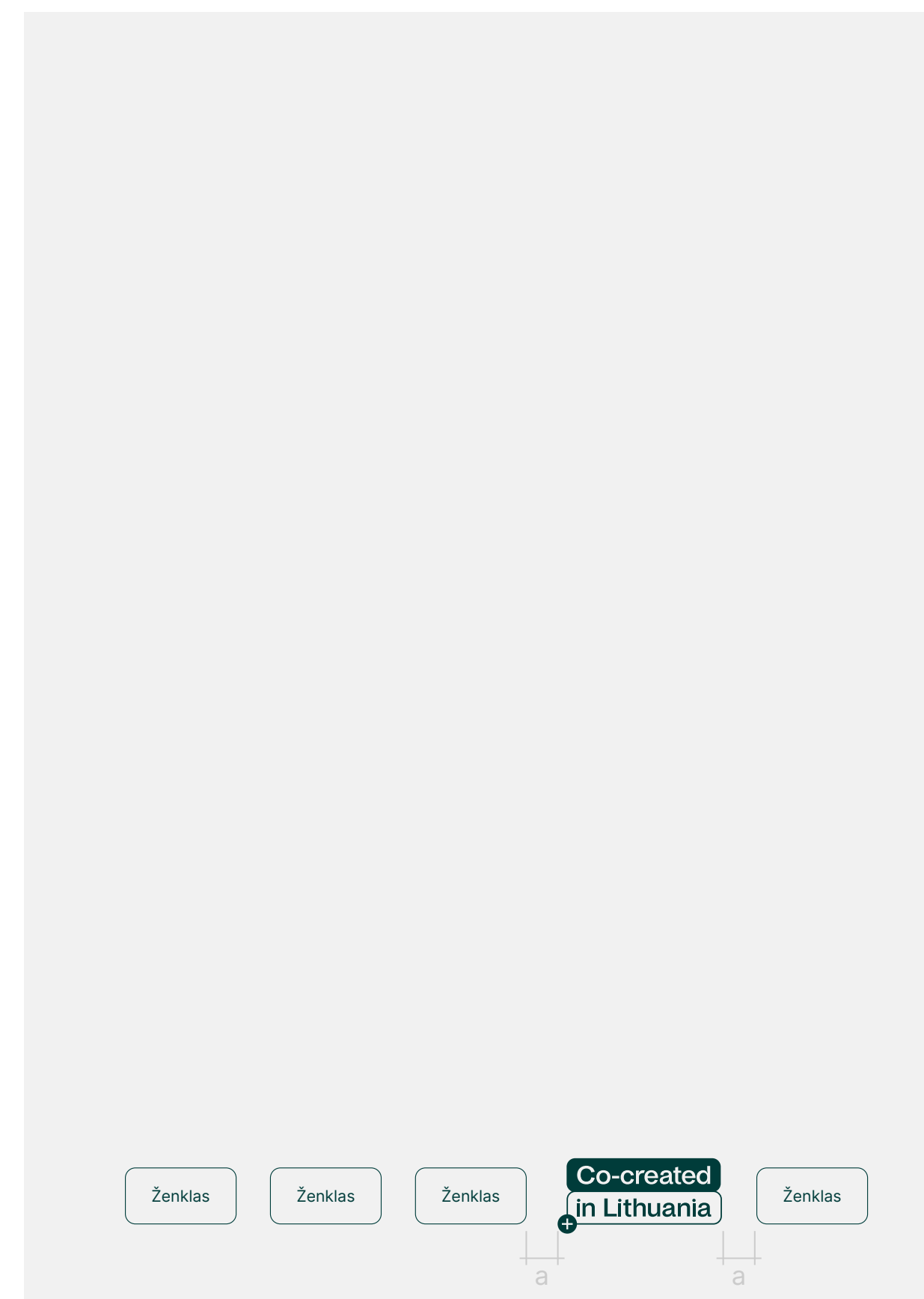


Galimos ženklo spalvos



Spalvų kodai

Komponavimo taisyklės



Ženklo spalvos

Ženklo spalva parenkama pagal fono spalvą. Kai spalvų pasirinkimą riboja techninės galimybės, naudokite nespaltotas jo versijas.

Ženklo spalva gali kisti atsižvelgiant į kitų prekių ženklų spalvas.

Naudojant ženklą fotografijų fone, svarbu užtikrinti jo įskaitomumą ir kontrastingumą.

Tamsiai žalia versija



Šviesiai žalia versija



Juoda versija



Balta versija



Kai ženklas integruojamas į kitų prekių ženklų komunikaciją, jo spalva gali kisti pagal prekių ženklų spalvas.

Nuotraukų fone



Netinkamas naudojimas

Kad ženklo panaudojimo galimybes būtų galima suprasti aiškiau, pateikiame pagrindinius netinkamo ženklo naudojimo pavyzdžius.

Galioja visoms ženklo versijoms.



✗ Nekeisti ženklo elementų pozicijų.



✗ Nenaudoti efektų ženkliui.



✗ Nemodifikuoti ir neperdaryti ženklo ir institucijų ženklų junginių.



✗ Nenaudoti *Inter* ar kito šrifto ženkle esantiems užrašams.

Co-created

✗ Nenaudoti ženklo elementų atskirai.



✗ Nenaudoti įskaitomumą apsunkinančių ženklo spalvų ar nekontrastingo fono.

Spalvos

Ženklo vizualinę tapatybę formuoja du žalios spalvos atspalviai – ryškiai ir tamsiai žalias. Sudarydami vienas kitam kontrastą jie sukuria ryškumo, modernumo, šviežumo įspūdį, tačiau tuo pačiu apeliuoja ir į lietuviams artimą ryšį su gamta. Toliau pateikiamos taisyklės, kaip kuriant vizualinius sprendimus naudoti šio ženklo spalvinę gamą.

Spalvos

Pagrindinėje vizualinės tapatybės paletėje derinamos dvi spalvos: šviesiai ir tamsiai žalia. Šviesiai žalia atspindi veržlumą, atvirumą naujovėms, o tamsiai žalia – patikimumą ir natūralumą. Balta spalva subalansuoja ryškias ir kontrastingas spalvas bei paletei suteikia universalumo.

Siekdami įtvirtinti prekės ženklo asocijavimą su šiais konkrečiais žaliais atspalviais, naudokite juos visiems dizaino sprendimams.

Kai grafikuose neužtenka pagrindinių spalvų informacijai atskirti, naudokite šiuos papildomus atspalvius.

Spalvų prioritetai

Šviesiai žalia

Pantone 7479
CMYK 80 0 90 0
RGB 54 224 86
#36e056

Tamsiai žalia

Pantone 330
CMYK 91 54 65 53
RGB 0 60 58
#003c3a

Balta

White
CMYK 0 0 0 0
RGB 255 255 255
#ffffff

Papildomi atspalviai skirti diagramoms ir grafikams.

CMYK 87 22 95 8
RGB 0 131 62
#00833e

CMYK 79 2 100 0
RGB 28 175 52
#1caf34

CMYK 51 0 77 0
RGB 98 249 123
#62f97b

CMYK 35 0 39 0
RGB 175 251 189
#affbbd

Spalvų deriniai tipografijai

Teksto spalvos parenkamos pagal fono spalvas, taip užtikrinant skaitomumą. Šiame puslapyje pateikiame galimus derinius.

Galimos spalvos elementams pagal fono spalvą

Taip pat naudojama ir komunikacijoje.

Tamsiai žalia

Antraštė

Balta

Antraštė

Tamsiai žalia

Body. Lorem ipsum dolor sit amet, consectetur adipiscing elit. Pellentesque ullamcorper tristique mollis. Phasellus gravida tortor metus, vel scelerisque ante gravida sit amet. In et magna libero. Aenean viverra enim sit amet turpis elementum, a sollicitudin metus efficitur. Nunc nec dolor ligula. Vivamus nec lacus sit amet leo aliquet scelerisque id in sem. Mauris malesuada porttitor suscipit.

Šviesiai žalia

Antraštė

Balta

Antraštė

Balta

Body. Lorem ipsum dolor sit amet, consectetur adipiscing elit. Pellentesque ullamcorper tristique mollis. Phasellus gravida tortor metus, vel scelerisque ante gravida sit amet. In et magna libero.

Šviesiai žalia

Body. Lorem ipsum dolor sit amet, consectetur adipiscing elit. Pellentesque ullamcorper tristique mollis. Phasellus gravida tortor metus, vel scelerisque ante gravida sit amet. In et magna libe.

Šviesiai žalia

Antraštė

Tamsiai žalia

Antraštė

Tamsiai žalia

Body. Lorem ipsum dolor sit amet, consectetur adipiscing elit. Pellentesque ullamcorper tristique mollis. Phasellus gravida tortor metus, vel scelerisque ante gravida sit amet. In et magna libero. Aenean viverra enim sit amet turpis elementum, a sollicitudin metus efficitur. Nunc nec dolor ligula. Vivamus nec lacus sit amet leo aliquet scelerisque id in sem. Mauris malesuada porttitor suscipit.



Šriftas

Ženklo vizualinei tapatybei naudojamas šriftas užtikrina vientisumą, yra atviras, lengvai skaitomas ir universalus.

Šriftas ir jo naudojimo parametrai

Parinktas šriftas dera su vizualinės tapatybės koncepcija ir pagrindinio ženklo šriftu bei kuria darnią visumą kartu su kitais šio identiteto elementais.

Šriftas lengvai prieinamas, palaiko skirtingas kalbas. Jis neutralus savo charakteriu, bet naudojamas pagal pateikiamas gaires padės tekstinei informacijai suteikti papildomo krūvio, ją akcentuoti.

Pagrindinis šriftas

Sans serifinis šriftas užtikrins universalumą suteikdamas vieningą vizualinę išraišką skirtingo pobūdžio informacijai:

Inter

[Parsisiųsti šriftą iš Google Fonts](#)

Sisteminio šrifto alternatyva

Jei nėra galimybės naudoti pagrindinio šrifto, jis keičiamas šiuo sisteminiu šriftu:

Arial Bold

Arial Regular

Naudojami storiai

Informacijai skaidyti pagal svarbą naudokite tik šiuos šrifto storius – taip dizaino sprendimai taps aiškesni:

Bold

Semibold

Regular

„Microsoft Office“ vartotojams įdiegti tik nurodytus šrifto storius: **Bold**, **Semibold**, **Regular**

Šrifto parametrai ir jo santykiniai dydžiai

Šios taisyklės padės suprasti, kaip išdėstyti pagal svarbą informaciją, naudojant skirtingus šrifto storus ir dydžius.

„All caps“ nenaudojamas jokiam teksto elementui, išskyrus akronimus.

✓ **Visi teksto elementai**

✗ **VISI TEKSTO ELEMENTAI**

Šriftų dydžių „laipteliai“

Bold

Pagrindinėms antraštėms. Turėtų būti ryškiausias teksto elementas makete.

60

Bold

Tekstui, kuris papildo antraštę arba visiems antro prioriteto tekstams.

30

50% H1

Regular

Teksto blokams.

20

Bet kuris už H1 mažesnis dydis pasibaigiantis 0 ar 5. Pvz.: 20, 15, 10

Semibold

CTA (angl. *call to action*, CTA) elementams makete, tarkim, kaip čia naudojamuose mygtukuose.

20

Bet kuris už H1 mažesnis dydis pasibaigiantis 0 ar 5. Pvz.: 20, 15, 10

H1 Antraštė

H2 Paantraštė

Body. Lorem ipsum dolor sit amet, consectetur adipiscing elit. Pellentesque ullamcorper tristique mollis. Phasellus gravida tortor metus, vel scelerisque ante gravida sit amet. In et magna libero. Aenean viverra enim sit amet turpis elementum, a sollicitudin metus efficitur. Nunc nec dolor ligula. Vivamus nec lacus sit amet leo aliquet scelerisque id in sem. Mauris malesuada porttitor suscipit.

Tekstas

Nuoroda

Tekstų komponavimas maketuojant

Pateikiame kelis pavyzdžius, kurie padės suprasti, kaip šriftų dydžių santykius taikyti skirtingų tipų informacijai.

Maketuojant rekomenduojama naudoti kuo mažiau skirtingų šriftų stilių ir dydžių. Tekstams naudojamas kairinis lygiavimas.

Pavyzdys 1

40

H1 Bold

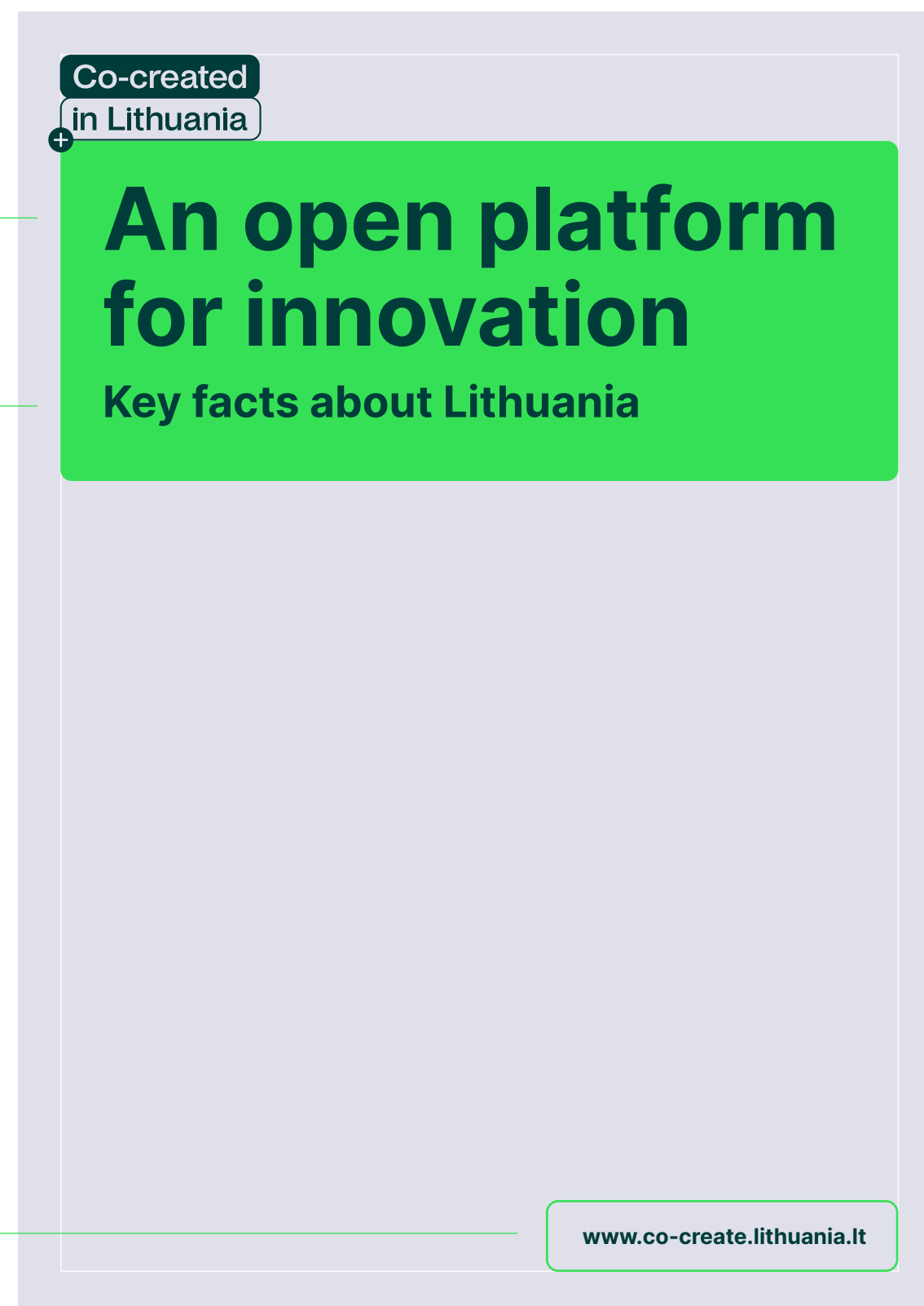
20

H2 Bold

10

CTA SemiBold

3 skirtingi šrifto dydžiai (maksimaliai 5)



Pavyzdys 2

An open platform for innovation

40

H1 Bold

20

H2 Bold

5

Body Regular

20

Fact H1 Bold

10

Fact H1 Bold

5

CTA SemiBold

The future is bright

84 %

of young professionals speaks english in Lithuania

1.5 M

Lorem ipsum dolor sit amet, consectetur adipiscing elit.

Nuoroda

Nuoroda



Kairinis lygiavimas visiems teksto blokam

4 skirtingi šrifto dydžiai (maksimaliai 5)



Netinkamas naudojimas

Šiame puslapyje pateikiame pagrindinius netinkamo šrifto naudojimo pavyzdžius.

AN OPEN PLATFORM FOR PUBLIC SECTOR TRANSFORMATION

DUIS AUTE IRURE DOLOR IN REPREHENDERIT IN VOLUPTATE VELIT ESSE CILLUM DOLORE EU FUGIAT NULLA PARIATUR.OPTAM, VELIBUS, SAM QUIBUS PRAE VELITATE DOLORE NIS SITEMPO RROVID UT LAB IUR SITIUNT.



Nenaudoti didžiųjų raidžių („*All caps*“) visiems teksto elementams.

An open platform for public sector transformation



Vengti žodžių kėlimo („*hyphenation*“) antraštėse.

An open platform for public sector transformation



Nenaudoti teksto paryškimo apvedant raides tamsesnės spalvos linija.

An open platform for public sector transformation

Duis aute irure dolor in reprehenderit in voluptate velit esse cillum dolore eu fugiat nulla pariatur.Optam, velibus, sam quibus prae velitate dolore nis sitempo rrovid ut lab iur sitiunt.

Pa velique optatem et quos iuntumqui delectatur as dollupt atemquam, consecae es simet rerruntiae eaTemquis dolo moloria earcid quod quiae occulpa nonecea rcipic tecaborro velecatur aut facit, quis aligendit exceatio ma dereptur aut aceat reicid unt ercilic temoluptatum eos sintota quuntia voloremqui imus, quo voloribusant eiciatiur reium, ut opta nost, odiam accum qui conestem quid ut que prat moloriati offic tem laboresequi aut elligen issunt estrum que sitatio nsequaecabo. Nam re, te sam vel il imaginent volutem qui sundenisqui to quia dolore volore voluptatia nos nempore vendus eium none coreptatio bea consequam voluptas erat et liquo dera idipsunt inimi, int, solum lab inctur? Quia cus, estem est volut velenda ndaniss inturia nulparcidere volupta exero consedici ratur, omnienis dit, alique moluptatur



Teksto nelygiuoti abipuse lygiuote („*justify*“).

Nuotraukų stilistika

Nuotraukos atspindi ne tik turinį, bet ir ženklo toną. Pateikiame kriterijus, padedančius lengviau pasirinkti vaizdus, kurie vieningai komunikuos ženklo charakterį.

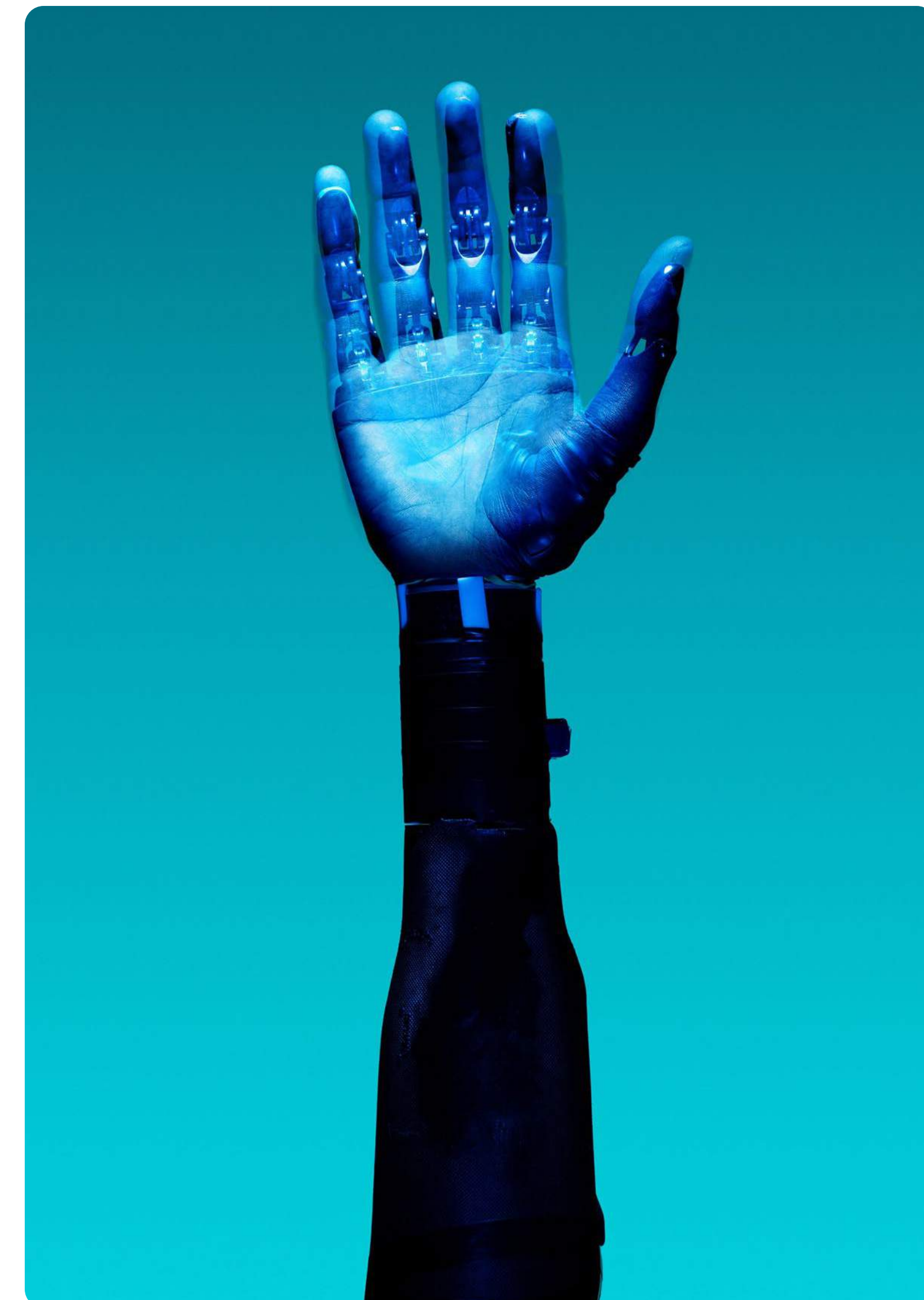
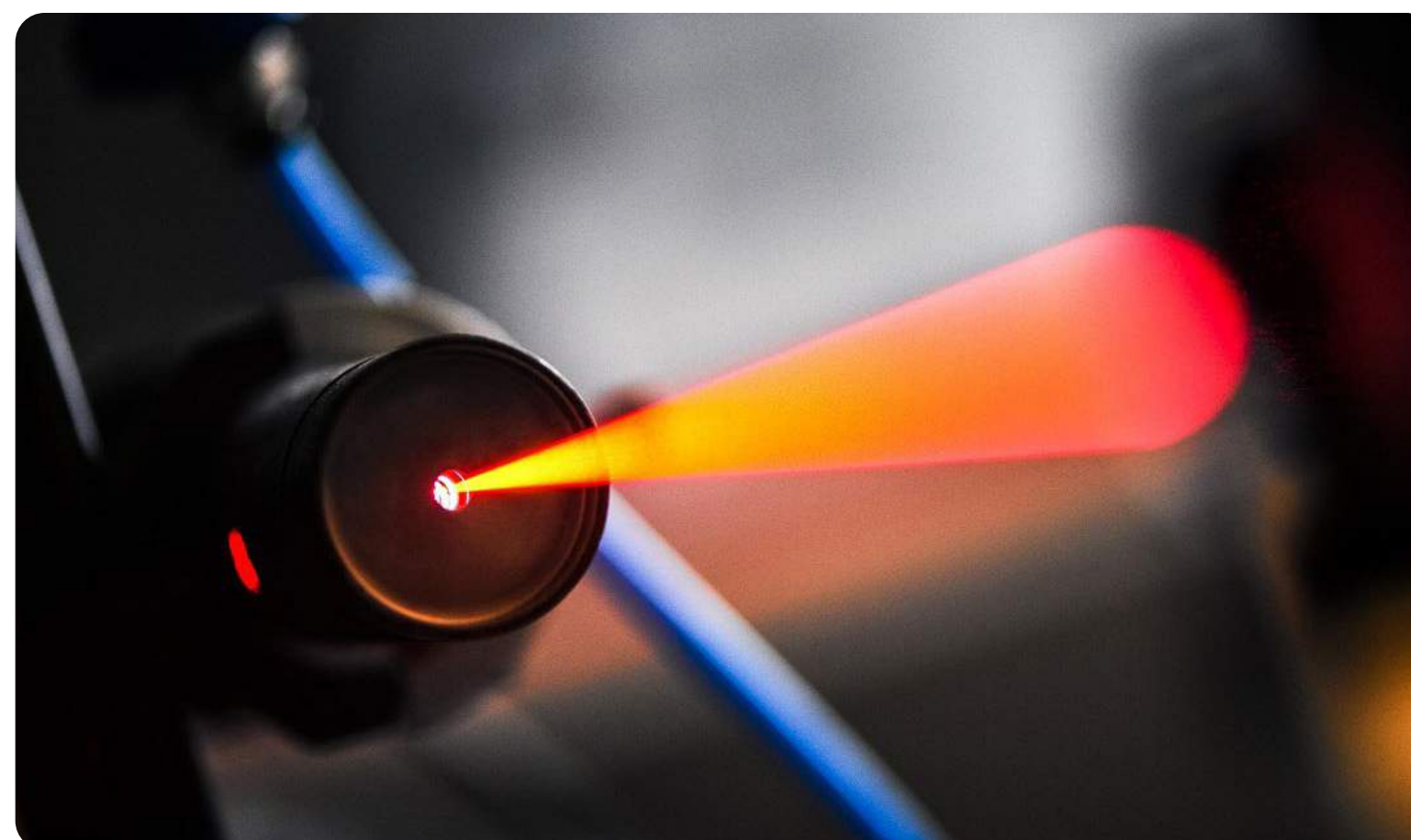
Stilistinės rekomendacijos

- Nuotraukose akcentuojamas bendradarbiavimas ir atvirumas – tai pagrindiniai nuotraukų koncepcijos atrankos kriterijai.
- Nuotraukos atspindi modernios, šiuolaikiškos Lietuvos profilį ir pasakoja apie ekonomiką, eksportą, inovacijas, veržlumą, siekj tobulėti, laisvę kurti.
- Nuotraukose rodomi žmonės ir jų santykis su aplinka – kitais žmonėmis, jų veikla (bendradarbiavimu, inovacijų kūrimu ir pan.) ar aplinkos kontekstu (pvz., atspindimas modernaus darbo ritmo ir gamtos balansas).



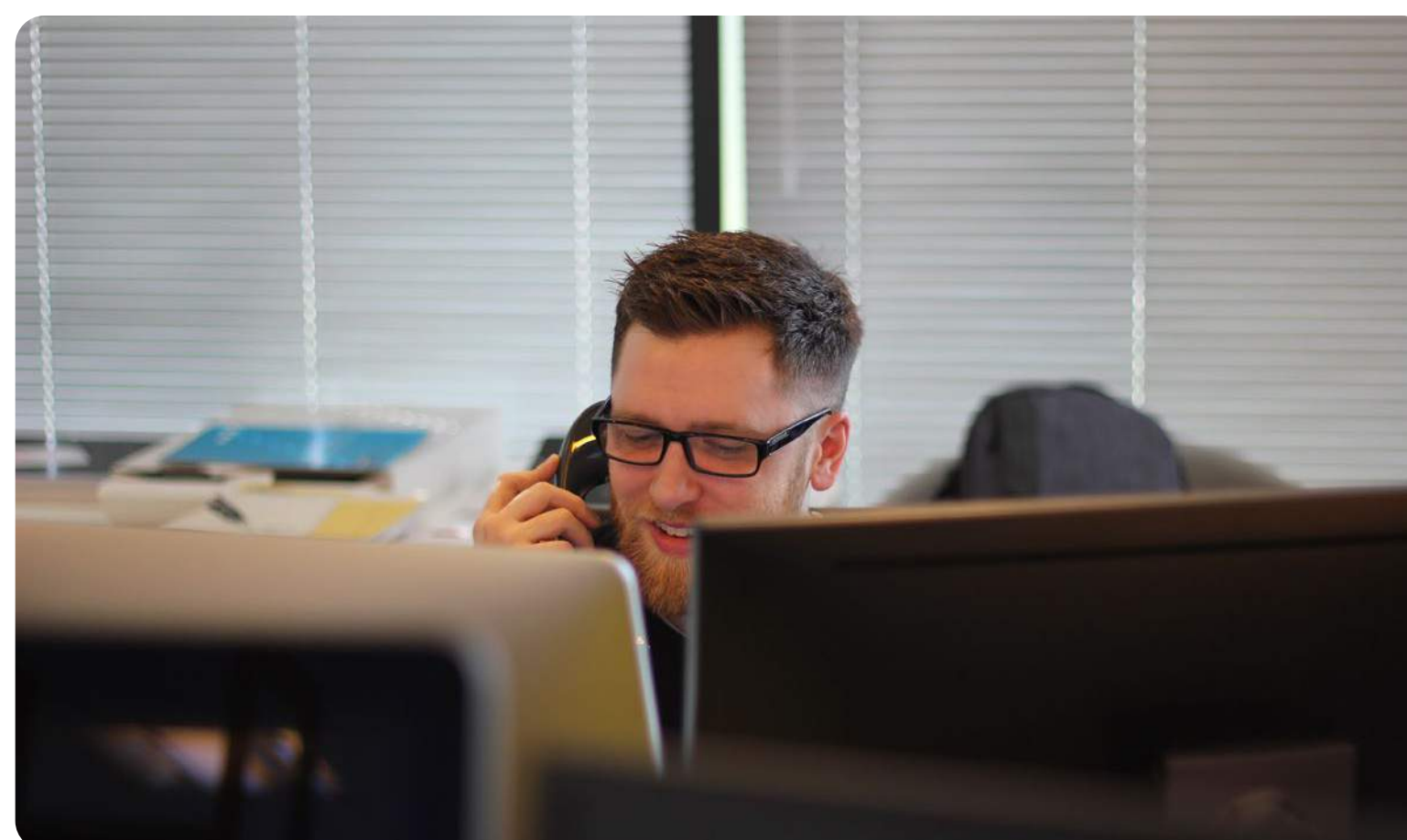
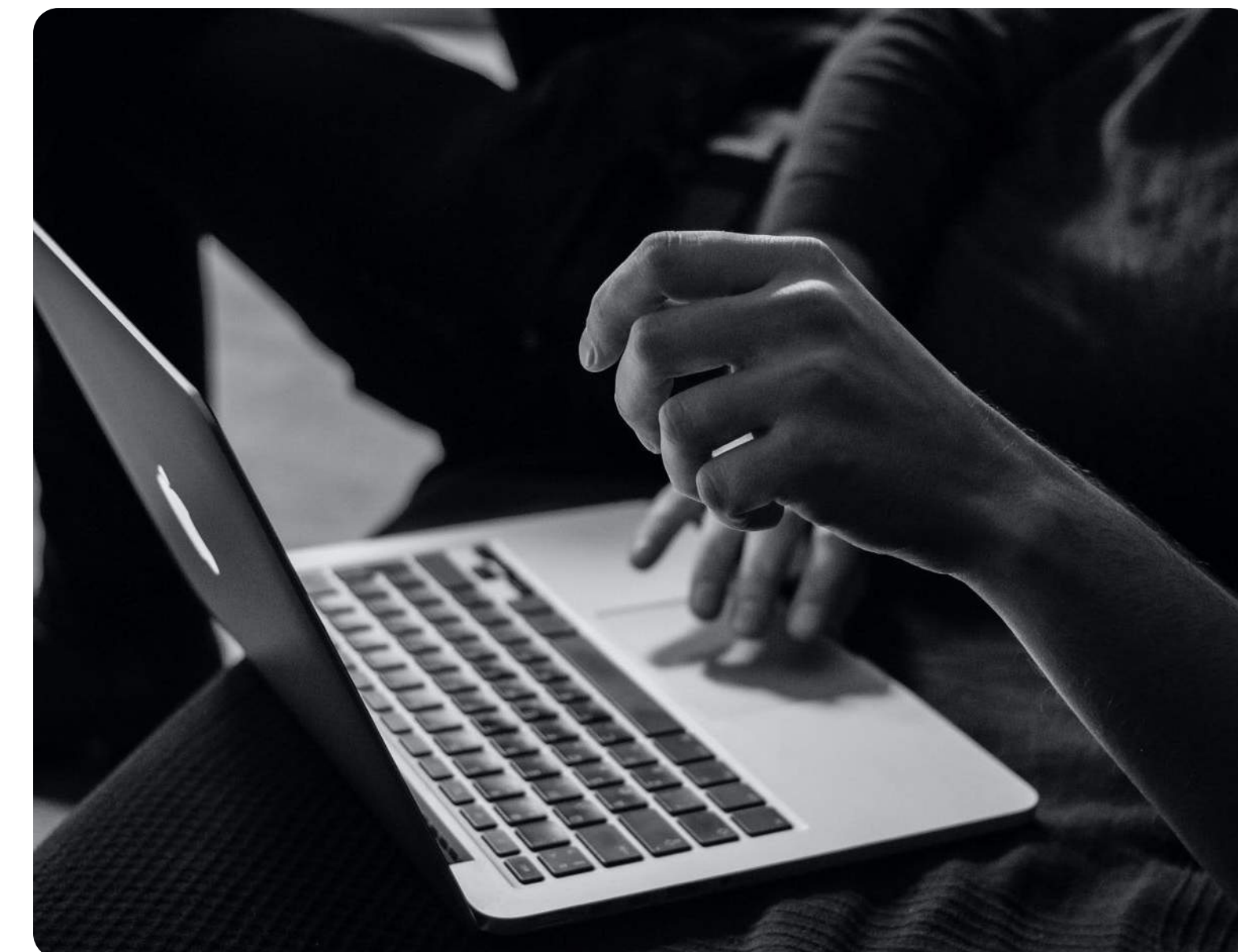
Techninės rekomendacijos

- Nuotrauka yra vizualiai švari (neapkraunanti dėmesio nereikšmingais pašaliniais objektais, kompoziciškai tvarkinga, išryškinanti pagrindinį vizualinio pasakojimo objektą (-us)).
- Nuotrauka yra natūralių, ryškių spalvų. Filtrai nenaudojami. Nuotraukas leidžiama redaguoti išlaikant natūralumą.
- Rekomenduojama nuotraukų kompozicijoje naudoti pagrindinių vizualinės tapatybės spalvų daiktus, fonus. Pasirinkite kuo vientisesnį foną.



Netinkamas naudojimas

- Venkite nuotraukų, kuriose žmonės nufotografuoti iš apačios, viršaus, nugaros, iš labai toli ar iš labai arti.
- Venkite vizualinio triukšmo, kuris trukdo sutelkti dėmesį į pagrindinį nuotraukos pasakojimo objektą (-us).
- Venkite nenatūralių spalvų (nuotraukų filtrų).
- Venkite pilkų, blankių apšvietimų, kuriuose visi objektai susilieja su aplinka, vaizdai tampa neryškūs, išplaukę.
- Venkite statiškų nuotraukų, kuriose žmonės dirbtinai pozuoja.





Grafiniai elementai

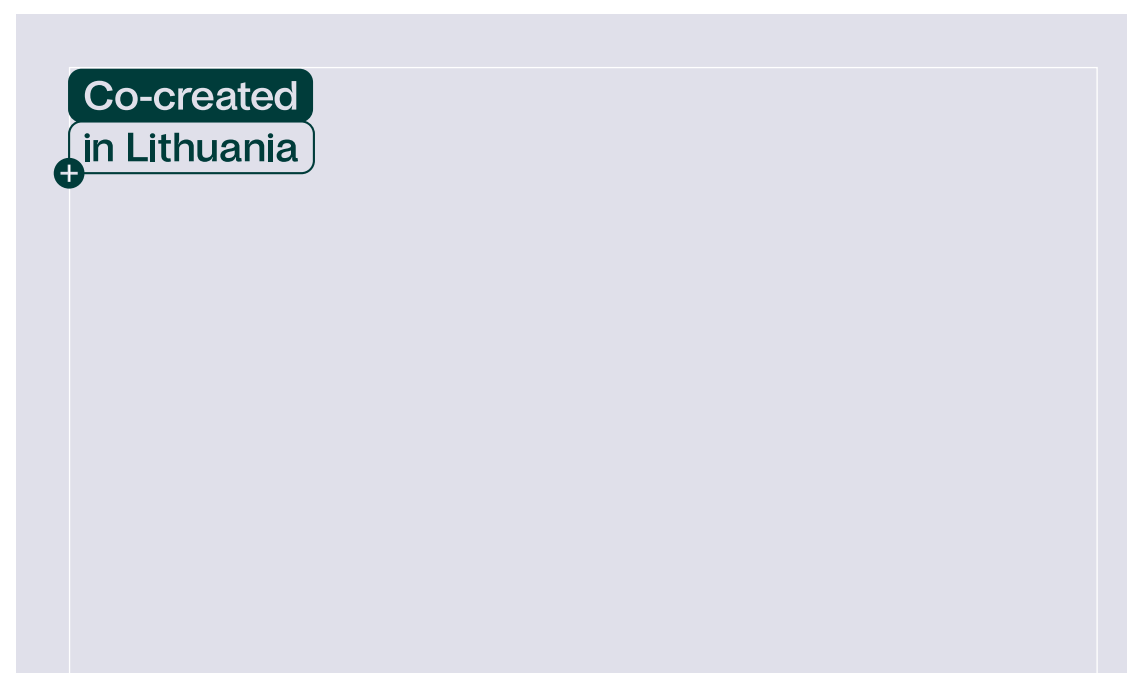
Grafinių elementų naudojimas padeda išryškinti informaciją, atkreipti dėmesį ir papildyti vizualinės tapatybės visumą. Toliau pateikiamos grafinių elementų naudojimo taisyklės.

Apvalintų kampų nustatymas

Visame makete grafinių elementų kampai apvalinami pagal jame naudojamo ženklo kampų apvalinimo dydį.

Šiame puslapyje pateikiame žingsnius, kaip nustatyti bendrą kampų apvalinimo dydį makete ar kitoje dizaino priemonėje.

I žingsnis Nustatykite ženklo dydį



II žingsnis Išmatuokite vieną iš ženklo apvalintų kampų



III žingsnis Visų makete esančių grafinių elementų kampai apvalinami x matmeniu



Kaip susikurti piktogramą ir ją naudoti

Šiame puslapyje pateikiame pagrindines taisykles piktogramoms kurti.

Pagrindinės taisyklės

- Piktogramomis vaizduojame tik labai aiškius objektus ar funkcijas.
- Simbolio formos lakoniškos.
- Apskritime esančio simbolio kampai neapvalinami.

Pavyzdžiai



Naudojimo variantas nr. 1

Piktograma gali būti komponuojama kartu su apvalintu linijiniu stačiakampiu.

First steps 

General information 

Housing 

Healthcare 

Piktogramos apskritimo dydis nustatomas pagal makete esančio „pliuso“ ženklą dydį.

Naudojimo variantas nr. 2

Piktogramas galima komponuoti iš dviejų simbolių, vienas jų turi būti apskritime susiejant jį su bendra vizualine koncepcija.



General information about Lithuania



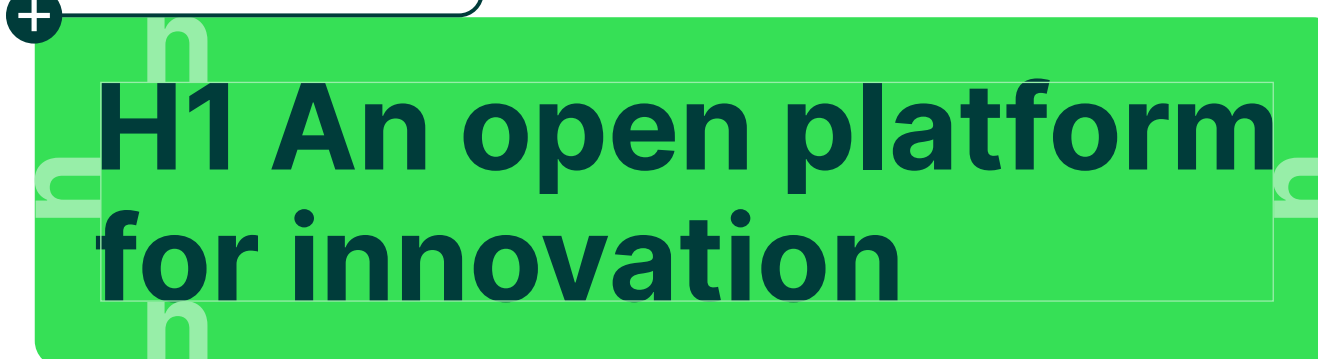
Housing

Teksto fono elementai

Ženklo idėją pratęs apvalinto stačiakampio naudojimas po antrašte. Šis dizaino sprendimas leis interaktyviai atskleisti vizualinę koncepciją.

Antraštės fono ir ženklo junginys

Co-created
in Lithuania

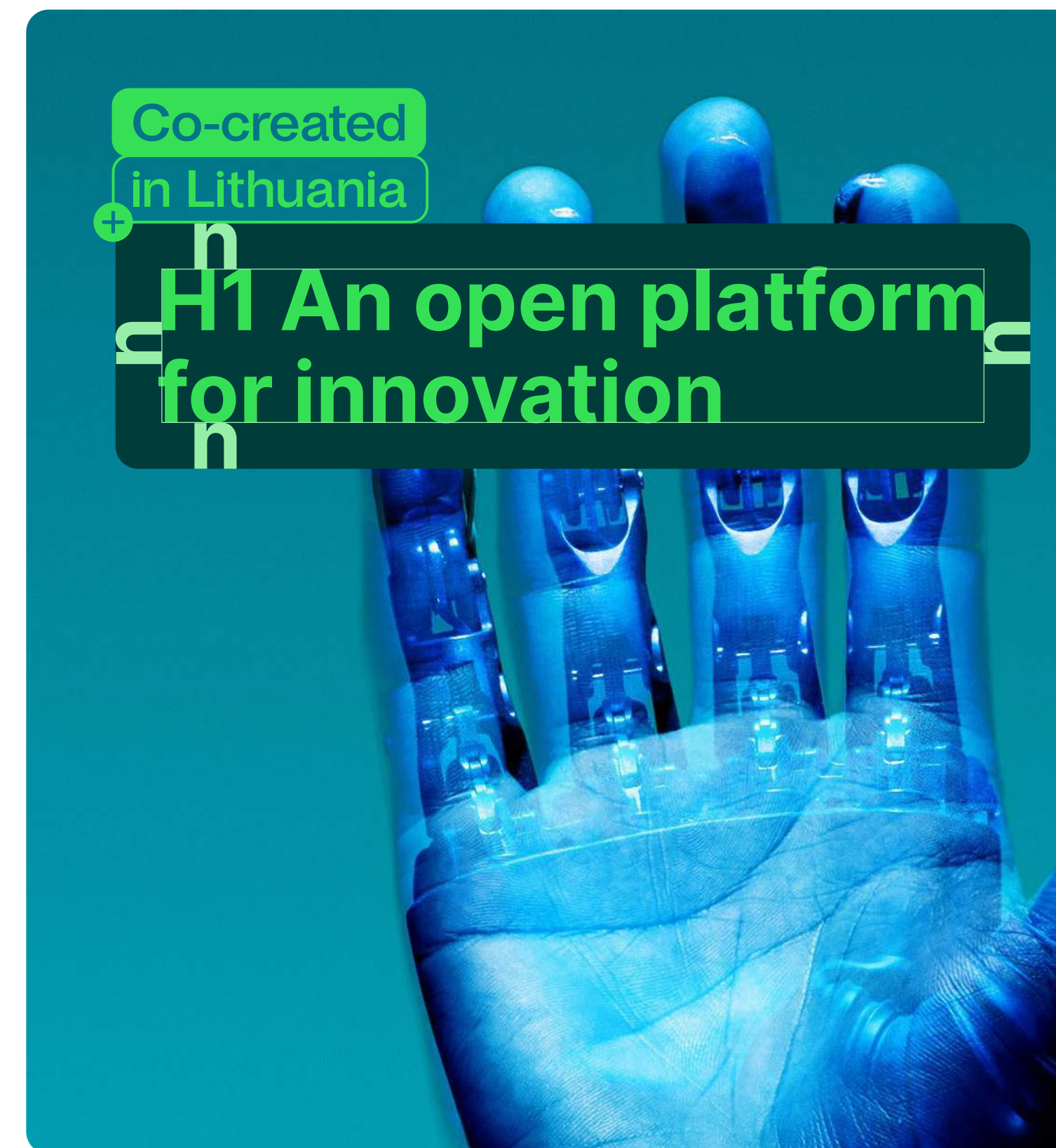


Galimos fono elemento spalvos



Teksto ir fonų spalvų deriniai

Tamsių nuotraukų fone



Teksto paryškimo elementas

Antraštėse paryškinti tekstą galima naudojant linijinį apvalintą stačiakampį. Juo „apibrėžiame“ norimą informaciją.

Pavyzdys

5th among Europe as having happiest employees

Galimos paryškinto teksto spalvos



Galimos linijinio stačiakampio spalvos



Spalvų pasirinkimas pagal fono spalvą

5th among Europe as having happiest employees

5th among Europe as having happiest employees

Netinkamo naudojimo pavyzdžiai

Šiame puslapyje pateikiami netinkamo grafinių elementų naudojimo pavyzdžiai.



Neapvalinti objekto kampų skirtingu spinduliu ir nenaudoti skirtingo storumo linijų viename makete.



Nenaudoti tos pačios spalvos ženklo ir teksto fono elemento.



Nenaudoti kito stiliaus piktogramų.



Nenaudoti simbolio ir teksto elemento neproporcingai.

Lorem ipsum dolor sit amet, consectetur adipiscing elit. Ut enim ad minim veniam, quis nostrud exercitation ullamco laboris nisi ut aliquip ex ea commodo consequat. Duis aute irure dolor in reprehenderit in voluptate velit esse



Smulkių teksto blokų atvejais apsieiti be teksto atkarpų paryškinių.

Priemonių pavyzdžiai

**Priemonių dizainu atskleidžiame
vizualinės tapatybės galimybes,
parodome jo pritaikymo universalumą.**

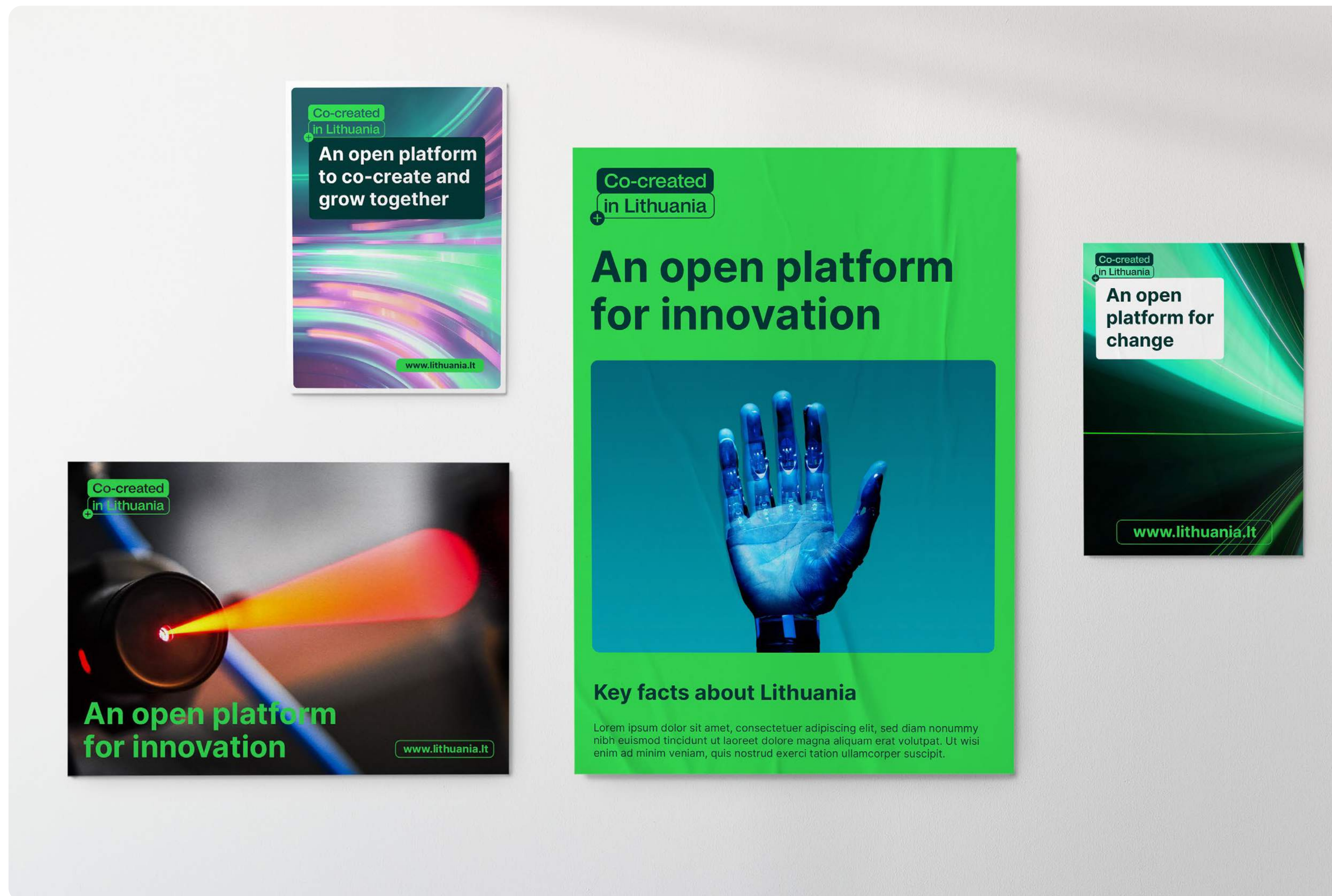
Lauko reklama

Vizualizacijose pateikiami pavyzdžiai, kaip rekomenduojama taikyti vizualinės tapatybės sprendimus lauko reklamose.



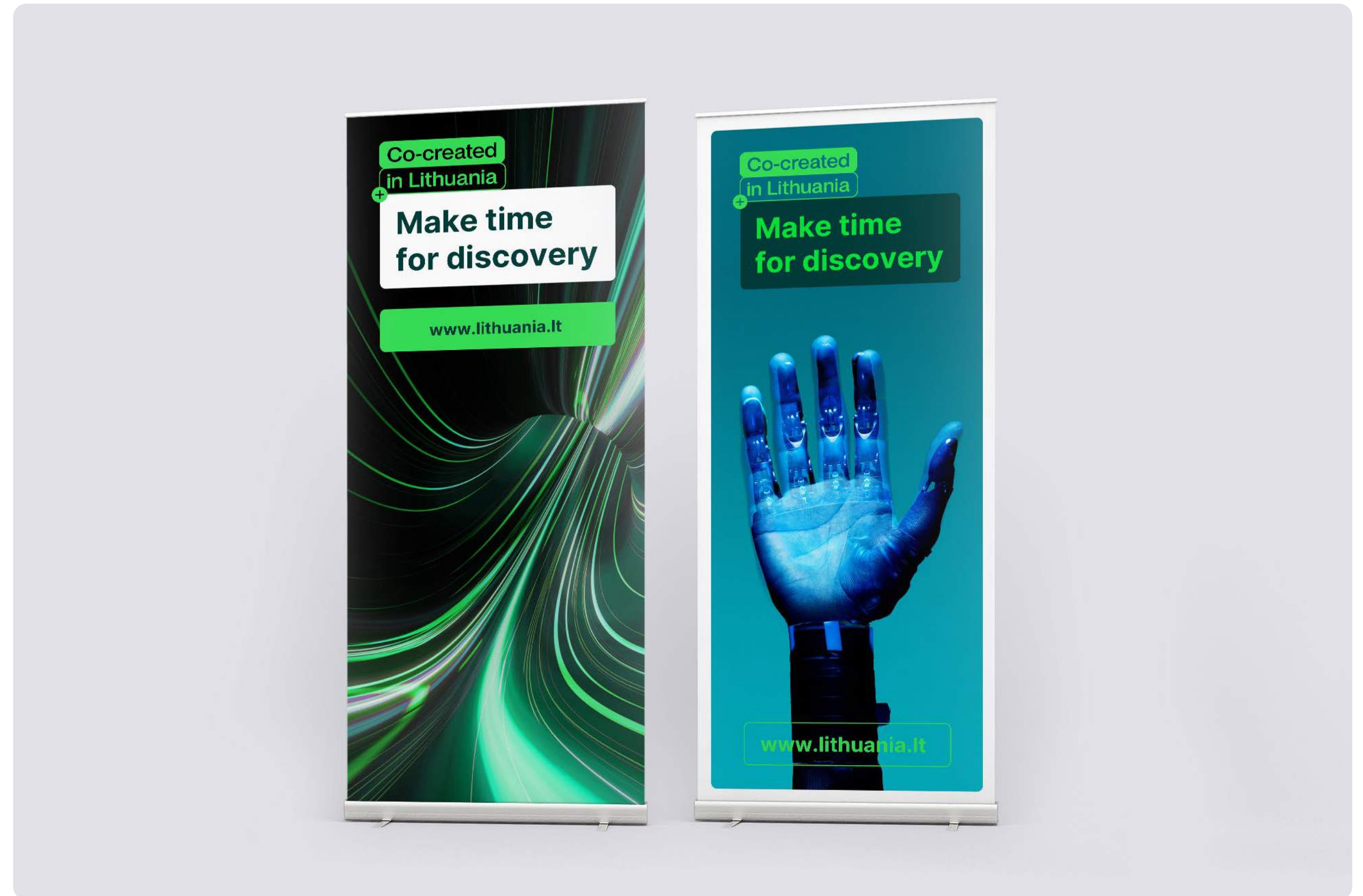
Plakatai

Plakatų komponavimo pavyzdžiai.



Reklaminiis stendas

Pateikiame pastatomo stendo dizaino pavyzdį, kuriame taikome bendras vizualinės tapatybės naudojimo taisykles.



Fotosienelė

Nacionaliniame Lietuvos pristatymo užsienyje stende fotosienelė yra šviesdėžė su „Co-created in Lithuania“ logotipu ir išplėstu papildomu rėmeliu. Fotosienelėje naudojamas vizualas iš Lietuvos pristatymo užsienyje videomedžiagos arba pristatymo užsienyje strategiją atitinkančios nuotraukos.

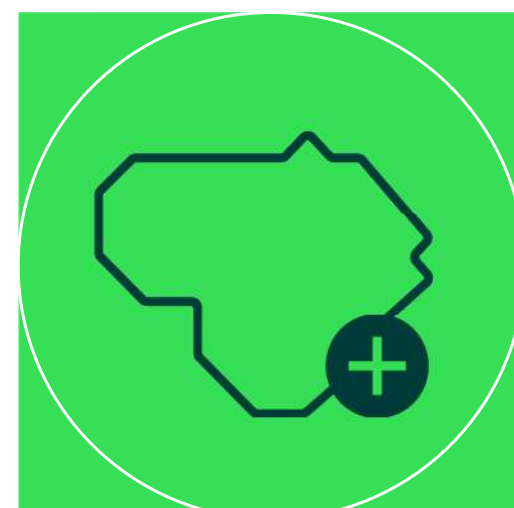


Socialinių tinklų elementai

Šiame puslapyje pateikiame pagrindines priemones socialinių tinklų profilams.

Paskyros viršelio nuotrauka

Naudojamas vizualus pristatymas gali būti animuotas. Ateityje jį galėtų papildyti įvaizdinės nuotraukos.



Profilio nuotrauka

Neapvalinkite kampų skirtingu spinduliu ir nenaudokite skirtingo storumo linijų.

Socialinių tinklų įrašo šablonas

Norėdami susieti pristatomą turinį su prekės ženklu, naudojame socialinių tinklų įrašo šabloną. Visi jame naudojami elementai padės siekti vientisumo komunikuojant prekės ženklą.

Elementų pozicijos



Galimi fonai

Įrašo fonams naudokite vieną iš šių spalvų arba turinį atspindinčią nuotrauką.

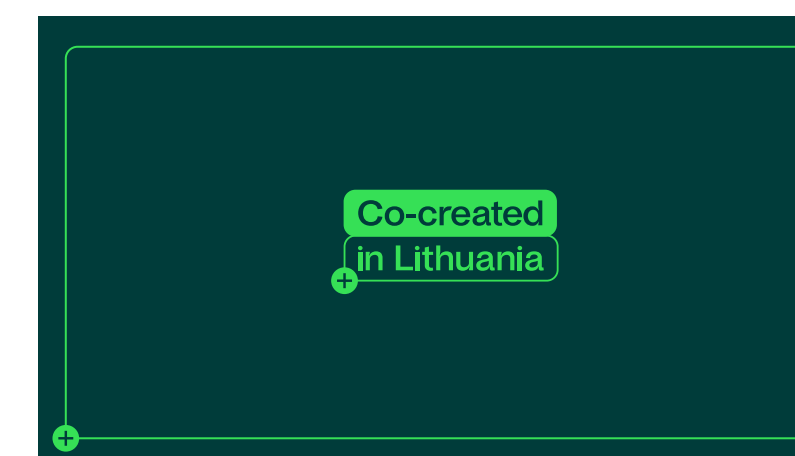
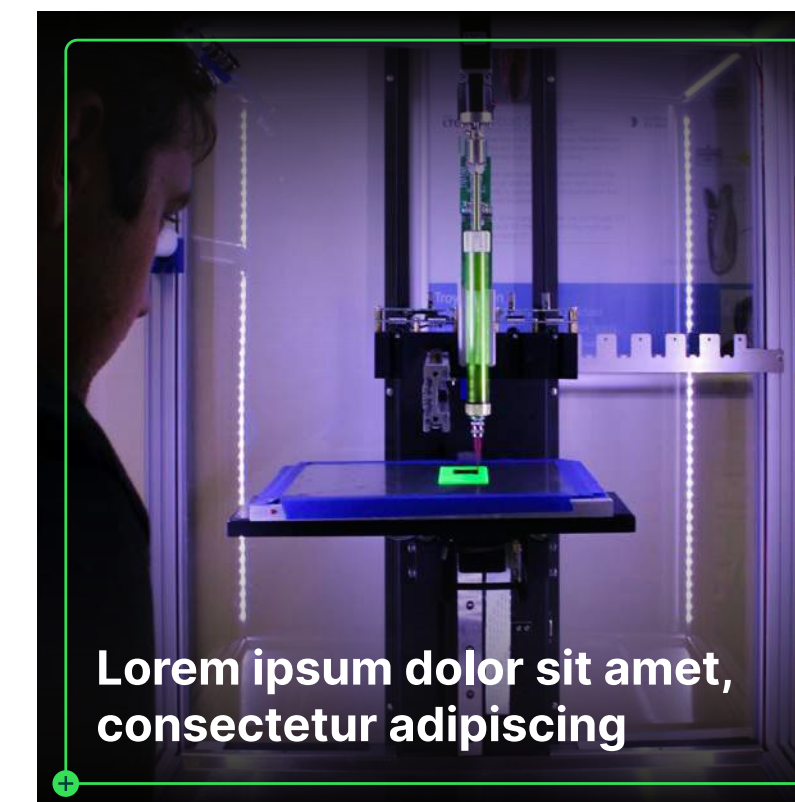


Šrifto stilius ir spalvos

Antraštėms rašyti naudokite tik paryškintą šriftą („Bold“) ir spalvą, kontrastuojančią su fonu.

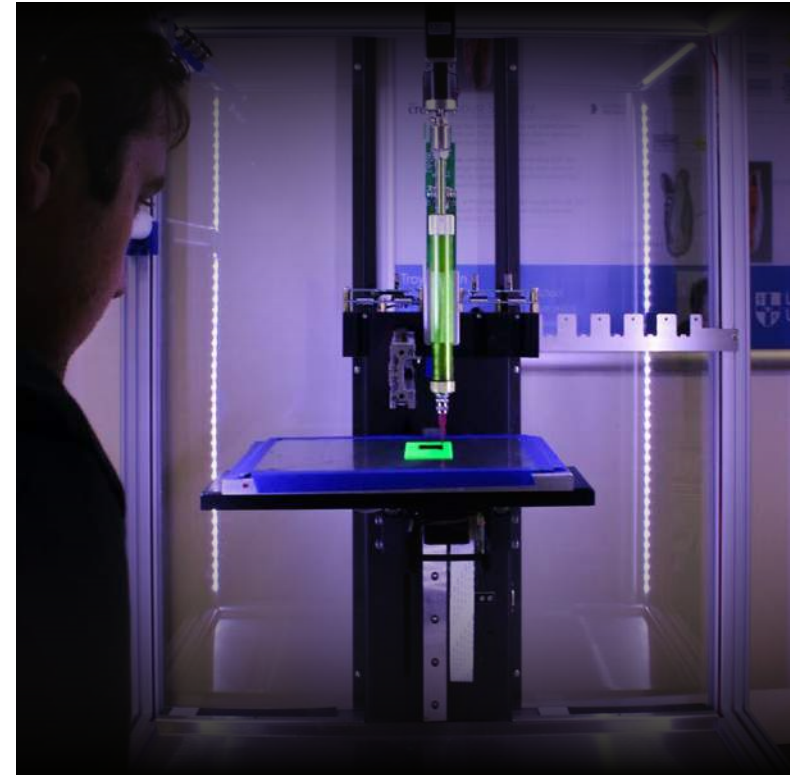


Pavyzdžiai

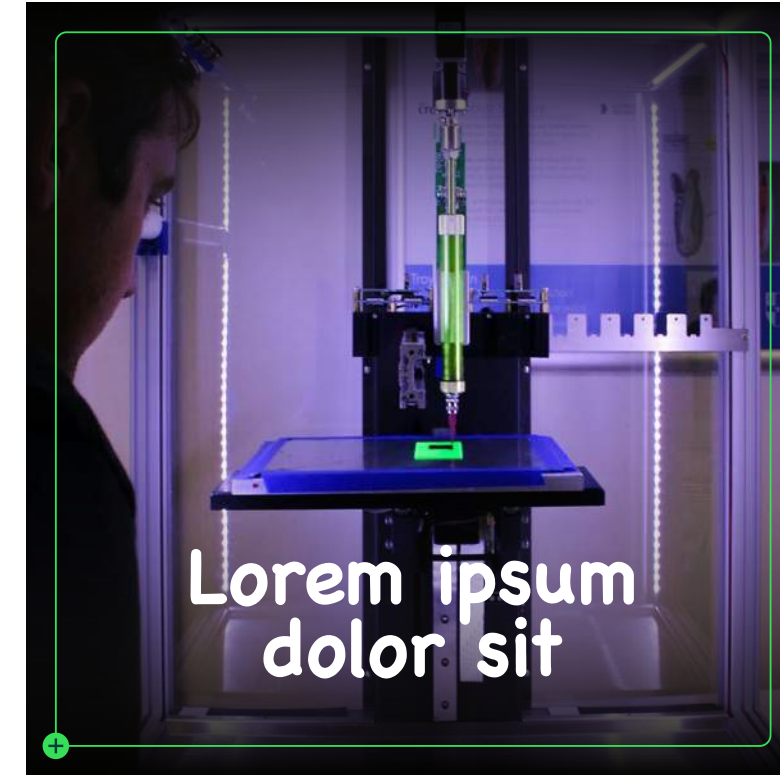


Netinkamas naudojimas

Šiame puslapyje pateikiame netinkamų įrašų ir jiems naudojamų grafinių elementų pavyzdžius.



Nenaudoti įrašų be rėmelio.



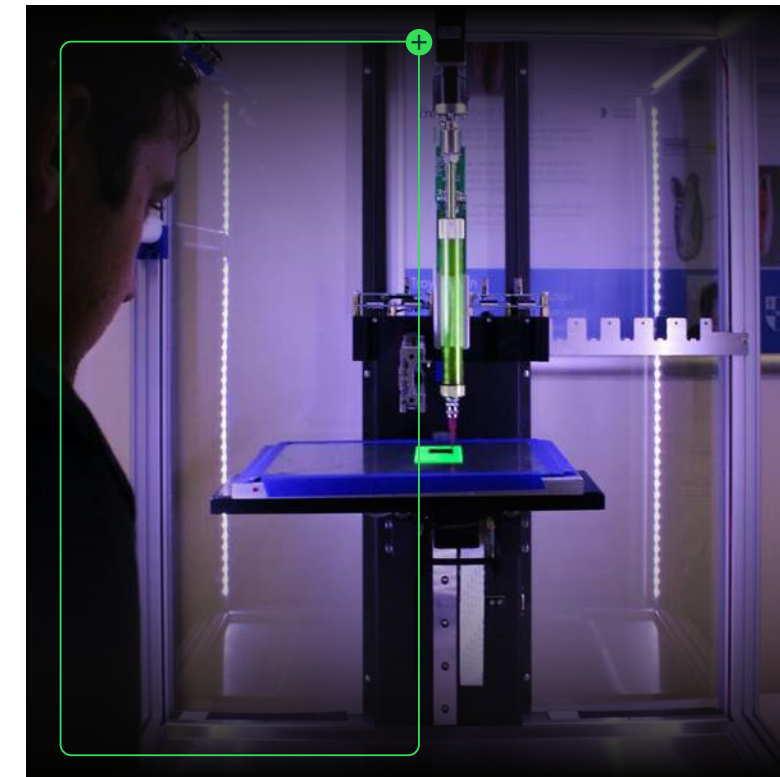
Nenaudoti kitų šriftų antraštėms.



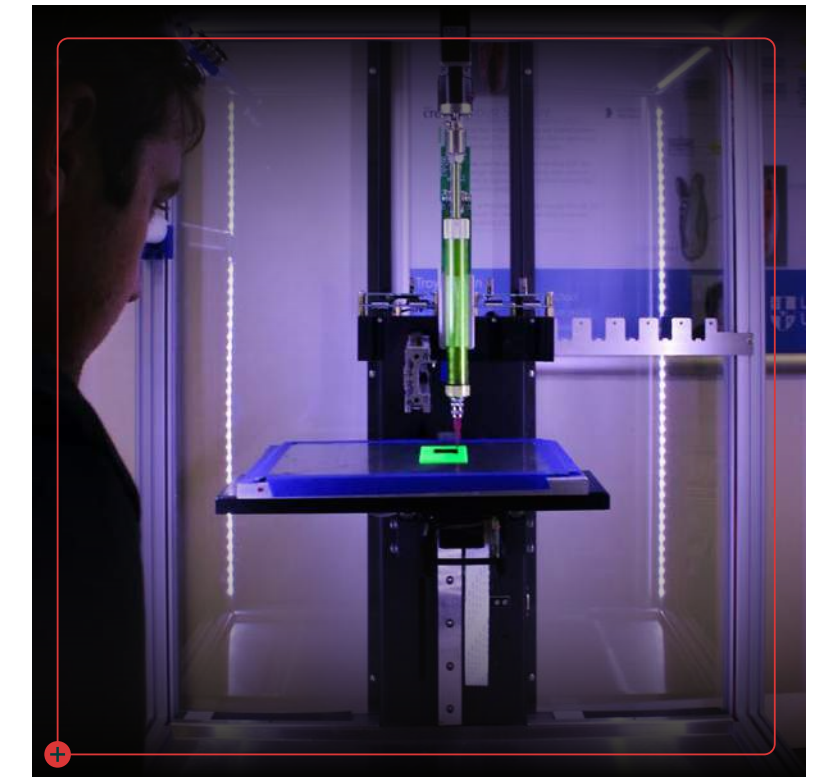
Antraštės įrašo paveiksliuke turėtų būti kuo trumpesnės. Detali informacija rašoma įrašo tekste.



Nenaudoti vizualinės medžiagos, kuri neturi jokių vizualinių sąsajų su vizualine tapatybe.



Nemodifikuoti rėmelio ir nekeisti jo pozicijos.



Nekeisti rėmelio spalvos.

Priemonių pavyzdžiai

Pranešimas užsienio žiniasklaidai

Naudojame atitinkamų spalvų ženklą ir antraštės junginį, tą patį šriftą taikome visam dokumentui.



Co-created
in Lithuania

Press release

Lorem ipsum dolor

March 17, 2022, Vilnius

Lorem ipsum dolor sit amet, consectetur adipiscing elit, sed diam nonummy nibh euismod tincidunt ut laoreet dolore magna aliquam erat volutpat. Ut wisi enim ad minim veniam, quis nostrud exerci tation ullamcorper suscipit lobortis nisl ut aliquip ex ea commodo consequat. Duis autem vel eum iriure dolor in hendrerit in vulputate velit esse molestie consequat, vel illum dolore eu feugiat nulla facilisis at vero eros et accumsan et iusto odio dignissim qui blandit praesent luptatum zzril delenit augue duis dolore te feugait nulla facilisi. Lorem ipsum dolor sit amet, consectetur adipiscing elit, sed diam nonummy nibh euismod tincidunt ut laoreet dolore magna aliquam erat volutpat. Ut wisi enim ad minim veniam, quis nostrud exerci tation ullamcorper suscipit lobortis nisl ut aliquip ex ea commodo consequat.

UAB, Brand Group
Gedimino pr. 1, LT-00001 Vilnius
Name, Surname
name.surname@mail.lt
+370 000 1111

More information:
www.brandgroup.com

Follow Lithuania on:



Co-created
in Lithuania



Kurta bendradarbiaujant su

